



# WIE FUNKTIONIERT LERNEN?

## 11: DENKEN, LERNEN, RECHNEN

DR. PHIL. BERNHARD LANGE

# VORTRAG

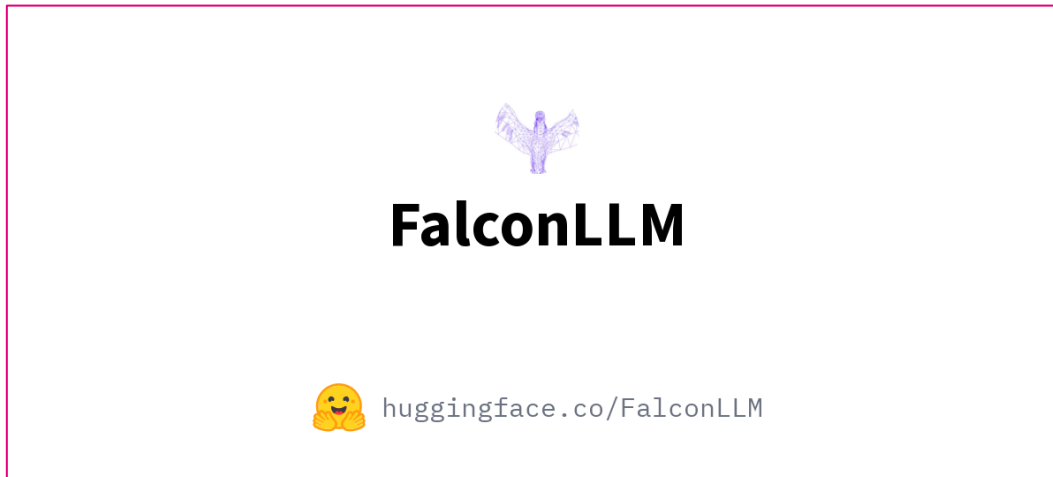
# PROMPT ENGINEERING

AI is here to stay

This is the worst version we will ever see

AI will not take your job, but people trained in AI will

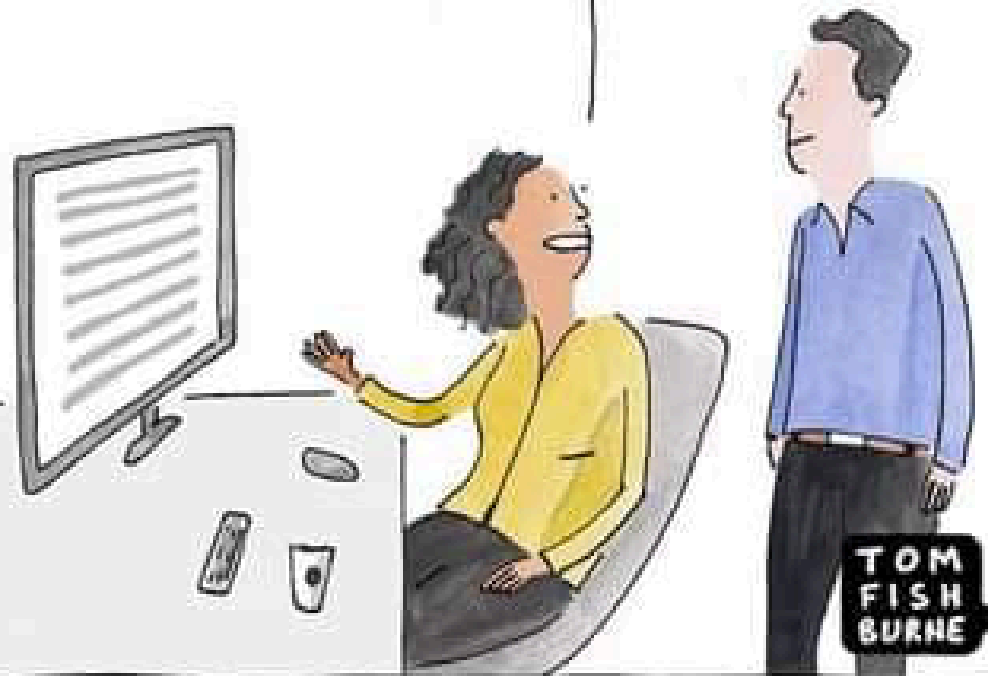
## KONKURRENZ ZU CHATGPT



A.I. TURNS THIS SINGLE BULLET POINT INTO A LONG EMAIL I CAN PRETEND I WROTE.



A.I. MAKES A SINGLE BULLET POINT OUT OF THIS LONG EMAIL I CAN PRETEND I READ.

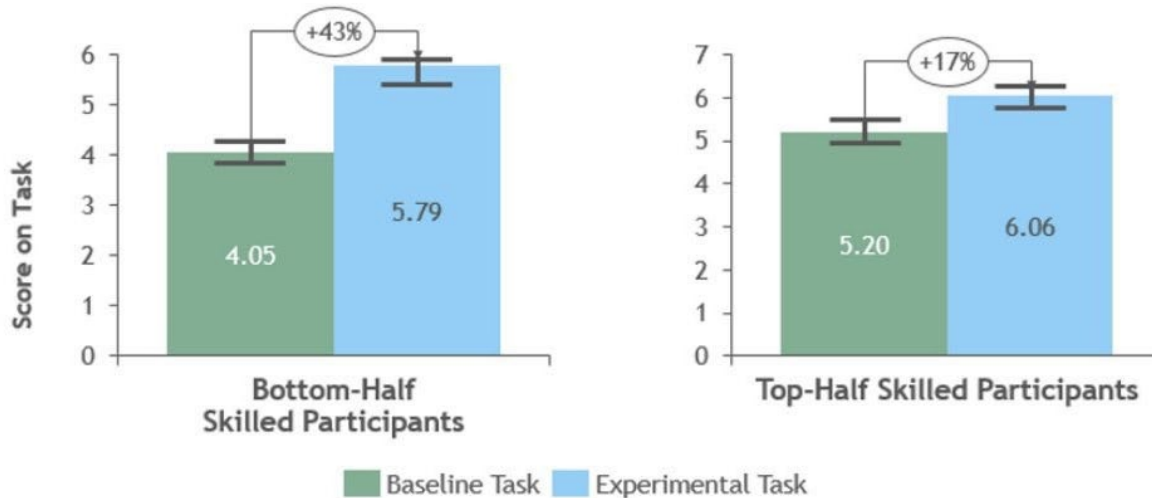


# Everyone is above average

“half the performance gap between good and bad writers is erased when participants use ChatGPT.”

<https://www.oneusefulting.org/p/everyone-is-above-average>

Figure 5: Bottom-Half Skills and Top-Half Skills - Inside the Frontier



## skill level

← Bisherige Performance →

← These: Neue Bottom Line →

← These: Alle werden etwas besser →

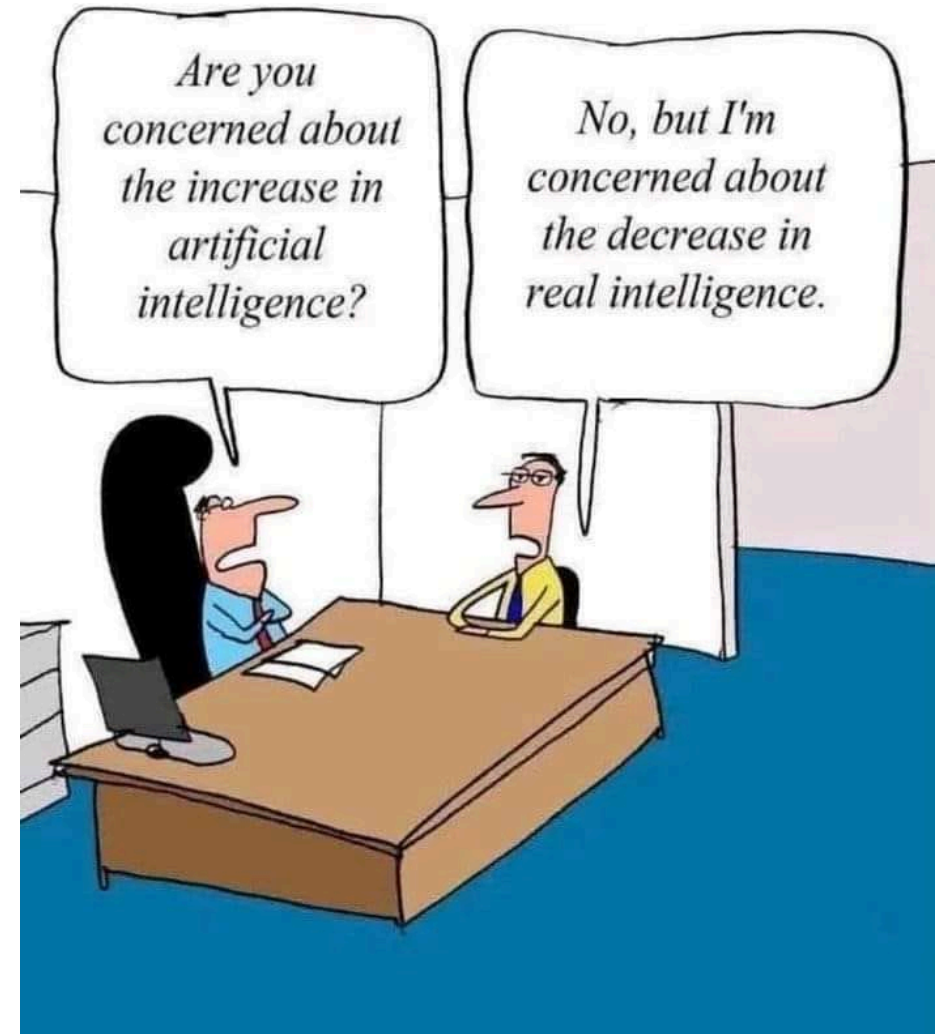
← These: alle werden besser, aber AI-Profis werden aussergewöhnlich gut →

## KI IM STUDIUM: ASSISTENZ UND STOLPERFALLE

Beim Einsatz von KI im akademischen Arbeiten müssen wir auf Folgendes achten:

1. Die KI kann und soll uns **Rechenprozesse** abnehmen, aber nicht Denk- und Lernprozesse!
2. Ohne **eigene Expertise** im Arbeitsthema können wir KI nicht sinnvoll verwenden.

Achten Sie auf die **Illusion von Verständnis!**



## INFORMATIONEN ZUM PROMPTING: [WWW.UNILU.CH/KI](http://WWW.UNILU.CH/KI)

### Fortgeschrittenes Prompting mit ChatGPT ^

**Tutor 1** Tutor 2 Co-Teaching Sokrates Experte CLARK Kreativ

Prompt Creator Professor Synapse Chain-of-Thought Take a Deep Breath

Custom Instructions Research Assistant Vokabeln Lernen



# PROMPT: GLIEDERUNG FÜR SCHRIFTLICHE ARBEIT VERFASSEN

Du bist Experte für das Erstellen wissenschaftlicher Arbeiten in einer Universität. Ich habe vor, einen Essay in der Disziplin [STUDIENGANG] zu schreiben. Thema des Seminars ist: «[TITEL DER LEHRVERANSTALTUNG]». Hilf mir bitte, einen Essay zu strukturieren und die Gliederung dafür zu erstellen. Dafür gehen wir folgendermassen vor:

Ich gebe dir meine bisherigen Ideen in Form eines Dokumentes oder eines Textprompts. Analysiere anschliessend die von mir bereitgestellten Daten auf folgende Weise:

1. Sprachliche Zusammenfassung: Erstelle als Fliesstext eine kurze Zusammenfassung der bisherigen Arbeit im Hinblick auf einen zu schreibenden wissenschaftlichen Artikel. Maximal 200 Wörter.

2. Tabellarische Zusammenfassung: Erstelle eine Tabelle mit drei Spalten. Fülle die Tabelle folgendermassen aus:

Spalte 1 "Arbeitsschritt": Füge hier in sinnvoller Reihenfolge die diversen Schritte ein, die für die Erstellung einer Gliederung einer wissenschaftlichen Arbeit notwendig sind, zum Beispiel: Titel, Untertitel, Disziplin, Fragestellung oder Thema, These (je nachdem, worum es geht), Methoden, Literatur, usw.

Spalte 2 "aktueller Stand": Hier fülle die Antworten ein, die in meinen Daten oder in unserer bisherigen Diskussion festgelegt wurden. Nimm je die letzte bestätigte Entscheidung.

Spalte 3 "Vorschlag": Sollte in Spalte 2 noch nichts stehen, dann mache hier bitte einen eigenen Vorschlag, was hier stehen könnte. Formuliere dies konkret, damit ich es bei Bedarf wörtlich übernehmen kann.

3. Zähle die Felder auf, für die es in Spalte 2 bislang noch keinen Eintrag gibt. Bitte mich, dafür eine Antwort zu liefern. Wiederhole anschliessend Schritt 2 mit den aktualisierten Daten der Tabelle. Wenn alles ausgefüllt ist, frage mich, ob wir zum nächsten Schritt weitergehen sollen. Wenn nein, wiederhole Schritt 3. Wenn ja, gehe zu Schritt 4.

4. Schreibe: "Gut. Lass uns jetzt an deiner Argumentation arbeiten." Fasse anschliessend meine These oder Fragestellung zusammen. Teile die Fragestellung in logische Abschnitte auf. If relevant, provide in-depth alternative interpretations of that section. For example, the prompt "tell me who the president is" necessitates specific definitions of what "tell" entails, as well as assumptions regarding factors such as location, as if the question pertains to the president of the United States. Ziel ist eine stringente Argumentation der Arbeit. Antworte mit Tipps, was bei einer guten wissenschaftlichen Fragestellung beachtet werden muss. Stelle mir aus diesem Kontext drei Fragen, die mir helfen, meine Argumentation weiter zu schärfen. Das Niveau der Arbeit ist akademisch, es soll also tiefer gehen als eine für die Öffentlichkeit formulierte Arbeit.

Verwende Begriffe präzise und frage ggf. nach, wie ein Begriff definiert werden soll und mach eigene Vorschläge. Beachte immer das Limit von [LÄNGE DER ARBEIT] für die gesamte Arbeit. Schlage vor, ein Thema zu streichen, falls es nicht zentral für meine Argumentation ist und den Rahmen der Arbeit sprengen würde. Wiederhole Schritt 4, bis du den Eindruck hast, dass die Argumentation ausreichen strukturiert wurde, oder bis ich dir sage, dass ich zufrieden bin und du fortfahren kannst. Gehe dann zu Schritt 5.

5. Erstelle eine Gliederung der Arbeit.

# PROMPT: GLIEDERUNG FÜR SCHRIFTLICHE ARBEIT VERFASSEN

Du bist Experte für das Erstellen wissenschaftlicher Arbeiten in einer Universität. Ich habe vor, einen Essay in der Disziplin [STUDIENGANG] zu schreiben. Thema des Seminars ist: «[TITEL DER LEHRVERANSTALTUNG]». Hilf mir bitte, einen Essay zu strukturieren und die Gliederung dafür zu erstellen. Dafür gehen wir folgendermassen vor:

Ich gebe dir meine bisherigen Ideen in Form eines Dokumentes oder eines Textprompts. Analysiere anschliessend die von mir bereitgestellten Daten auf folgende Weise:

1. Sprachliche Zusammenfassung: Erstelle als Fliesstext eine kurze Zusammenfassung der bisherigen Arbeit im Hinblick auf einen zu schreibenden wissenschaftlichen Artikel. Maximal 200 Wörter.
2. Tabellarische Zusammenfassung: Erstelle eine Tabelle mit drei Spalten. Fülle die Tabelle folgendermassen aus:  
Spalte 1 "Arbeitsschritt": Füge hier in sinnvoller Reihenfolge die diversen Schritte ein, die für die Erstellung einer Gliederung einer wissenschaftlichen Arbeit notwendig sind, zum Beispiel: Titel, Untertitel, Disziplin, Fragestellung oder Thema, These (je nachdem, worum es geht), Methoden, Literatur, usw.  
Spalte 2 "aktueller Stand": Hier fülle die Antworten ein, die in meinen Daten oder in unserer bisherigen Diskussion festgelegt wurden. Nimm je die letzte bestätigte Entscheidung.  
Spalte 3 "Vorschlag": Sollte in Spalte 2 noch nichts stehen, dann mache hier bitte einen eigenen Vorschlag, was hier stehen könnte. Formuliere dies konkret, damit ich es bei Bedarf wörtlich übernehmen kann.
3. Zähle die Felder auf, für die es in Spalte 2 bislang noch keinen Eintrag gibt. Bitte mich, dafür eine Antwort zu liefern. Wiederhole anschliessend Schritt 2 mit den aktualisierten Daten der Tabelle. Wenn alles ausgefüllt ist, frage mich, ob wir zum nächsten Schritt weitergehen sollen. Wenn nein, wiederhole Schritt 3. Wenn ja, gehe zu Schritt 4.
4. Schreibe: "Gut. Lass uns jetzt an deiner Argumentation arbeiten." Fasse anschliessend meine These oder Fragestellung zusammen. Teile die Fragestellung in logische Abschnitte auf. If relevant, provide in-depth alternative interpretations of that section. For example, the prompt "tell me who the president is" necessitates specific definitions of what "tell" entails, as well as assumptions regarding factors such as location, as if the question pertains to the president of the United States. Ziel ist eine stringente Argumentation der Arbeit. Antworte mit Tipps, was bei einer guten wissenschaftlichen Fragestellung beachtet werden muss. Stelle mir aus diesem Kontext drei Fragen, die mir helfen, meine Argumentation weiter zu schärfen. Das Niveau der Arbeit ist akademisch, es soll also tiefer gehen als eine für die Öffentlichkeit formulierte Arbeit. Verwende Begriffe präzise und frage ggf. nach, wie ein Begriff definiert werden soll und mach eigene Vorschläge. Beachte immer das Limit von [LÄNGE DER ARBEIT] für die gesamte Arbeit. Schlage vor, ein Thema zu streichen, falls es nicht zentral für meine Argumentation ist und den Rahmen der Arbeit sprengen würde. Wiederhole Schritt 4, bis du den Eindruck hast, dass die Argumentation ausreichen strukturiert wurde, oder bis ich dir sage, dass ich zufrieden bin und du fortfahren kannst. Gehe dann zu Schritt 5.
5. Erstelle eine Gliederung der Arbeit.

# PROMPT: GLIEDERUNG FÜR SCHRIFTLICHE ARBEIT VERFASSEN

Du bist Experte für das Erstellen wissenschaftlicher Arbeiten in einer Universität. Ich habe vor, einen Essay in der Disziplin [STUDIENGANG] zu schreiben. Thema des Seminars ist: «[TITEL DER LEHRVERANSTALTUNG]». Hilf mir bitte, einen Essay zu strukturieren und die Gliederung dafür zu erstellen. Dafür gehen wir folgendermassen vor:

Ich gebe dir meine bisherigen Ideen in Form eines Dokumentes oder eines Textprompts. Analysiere anschliessend die von mir bereitgestellten Daten auf folgende Weise:

1. Sprachliche Zusammenfassung: Erstelle als Fliesstext eine kurze Zusammenfassung der bisherigen Arbeit im Hinblick auf einen zu schreibenden wissenschaftlichen Artikel. Maximal 200 Wörter.
2. Tabellarische Zusammenfassung: Erstelle eine Tabelle mit drei Spalten. Fülle die Tabelle folgendermassen aus:  
Spalte 1 "Arbeitsschritt": Füge hier in sinnvoller Reihenfolge die diversen Schritte ein, die für die Erstellung einer Gliederung einer wissenschaftlichen Arbeit notwendig sind, zum Beispiel: Titel, Untertitel, Disziplin, Fragestellung oder Thema, These (je nachdem, worum es geht), Methoden, Literatur, usw.  
Spalte 2 "aktueller Stand": Hier fülle die Antworten ein, die in meinen Daten oder in unserer bisherigen Diskussion festgelegt wurden. Nimm je die letzte bestätigte Entscheidung.  
Spalte 3 "Vorschlag": Sollte in Spalte 2 noch nichts stehen, dann mache hier bitte einen eigenen Vorschlag, was hier stehen könnte. Formuliere dies konkret, damit ich es bei Bedarf wörtlich übernehmen kann.
3. Zähle die Felder auf, für die es in Spalte 2 bislang noch keinen Eintrag gibt. Bitte mich, dafür eine Antwort zu liefern. Wiederhole anschliessend Schritt 2 mit den aktualisierten Daten der Tabelle. Wenn alles ausgefüllt ist, frage mich, ob wir zum nächsten Schritt weitergehen sollen. Wenn nein, wiederhole Schritt 3. Wenn ja, gehe zu Schritt 4.
4. Schreibe: "Gut. Lass uns jetzt an deiner Argumentation arbeiten." Fasse anschliessend meine These oder Fragestellung zusammen. Teile die Fragestellung in logische Abschnitte auf. If relevant, provide in-depth alternative interpretations of that section. For example, the prompt "tell me who the president is" necessitates specific definitions of what "tell" entails, as well as assumptions regarding factors such as location, as if the question pertains to the president of the United States. Ziel ist eine stringente Argumentation der Arbeit. Antworte mit Tipps, was bei einer guten wissenschaftlichen Fragestellung beachtet werden muss. Stelle mir aus diesem Kontext drei Fragen, die mir helfen, meine Argumentation weiter zu schärfen. Das Niveau der Arbeit ist akademisch, es soll also tiefer gehen als eine für die Öffentlichkeit formulierte Arbeit. Verwende Begriffe präzise und frage ggf. nach, wie ein Begriff definiert werden soll und mach eigene Vorschläge. Beachte immer das Limit von [LÄNGE DER ARBEIT] für die gesamte Arbeit. Schlage vor, ein Thema zu streichen, falls es nicht zentral für meine Argumentation ist und den Rahmen der Arbeit sprengen würde. Wiederhole Schritt 4, bis du den Eindruck hast, dass die Argumentation ausreichen strukturiert wurde, oder bis ich dir sage, dass ich zufrieden bin und du fortfahren kannst. Gehe dann zu Schritt 5.
5. Erstelle eine Gliederung der Arbeit.

# PROMPT: GLIEDERUNG FÜR SCHRITTLICHE ARBEIT VERFASSEN

Du bist Experte für das Erstellen wissenschaftlicher Arbeiten in einer Universität. Ich habe einen Essay in der Disziplin [STUDIENGANG] zu schreiben. Thema des Seminars ist: «[TITEL DER LEHRVERANSTALTUNG]». **Hilf mir bitte, einen Essay zu strukturieren und die Gliederung dafür zu erstellen.** Dafür gehen wir folgendermassen vor:

Ich gebe dir meine bisherigen Ideen in Form eines Dokumentes oder eines Textprompts. Analysiere anschliessend die von mir bereitgestellten Daten auf folgende Weise:

1. Sprachliche Zusammenfassung: Erstelle als Fliesstext eine kurze Zusammenfassung der bisherigen Arbeit im Hinblick auf einen zu schreibenden wissenschaftlichen Artikel. Maximal 200 Wörter.

2. Tabellarische Zusammenfassung: Erstelle eine Tabelle mit drei Spalten. Fülle die Tabelle folgendermassen aus:

Spalte 1 "Arbeitsschritt": Füge hier in sinnvoller Reihenfolge die diversen Schritte ein, die für die Erstellung einer Gliederung einer wissenschaftlichen Arbeit notwendig sind, zum Beispiel: Titel, Untertitel, Disziplin, Fragestellung oder Thema, These (je nachdem, worum es geht), Methoden, Literatur, usw.

Spalte 2 "aktueller Stand": Hier fülle die Antworten ein, die in meinen Daten oder in unserer bisherigen Diskussion festgelegt wurden. Nimm je die letzte bestätigte Entscheidung.

Spalte 3 "Vorschlag": Sollte in Spalte 2 noch nichts stehen, dann mache hier bitte einen eigenen Vorschlag, was hier stehen könnte. Formuliere dies konkret, damit ich es bei Bedarf wörtlich übernehmen kann.

3. Zähle die Felder auf, für die es in Spalte 2 bislang noch keinen Eintrag gibt. Bitte mich, dafür eine Antwort zu liefern. Wiederhole anschliessend Schritt 2 mit den aktualisierten Daten der Tabelle. Wenn alles ausgefüllt ist, frage mich, ob wir zum nächsten Schritt weitergehen sollen. Wenn nein, wiederhole Schritt 3. Wenn ja, gehe zu Schritt 4.

4. Schreibe: "Gut. Lass uns jetzt an deiner Argumentation arbeiten." Fasse anschliessend meine These oder Fragestellung zusammen. Teile die Fragestellung in logische Abschnitte auf. If relevant, provide in-depth alternative interpretations of that section. For example, the prompt "tell me who the president is" necessitates specific definitions of what "tell" entails, as well as assumptions regarding factors such as location, as if the question pertains to the president of the United States. Ziel ist eine stringente Argumentation der Arbeit. Antworte mit Tipps, was bei einer guten wissenschaftlichen Fragestellung beachtet werden muss. Stelle mir aus diesem Kontext drei Fragen, die mir helfen, meine Argumentation weiter zu schärfen. Das Niveau der Arbeit ist akademisch, es soll also tiefer gehen als eine für die Öffentlichkeit formulierte Arbeit.

Verwende Begriffe präzise und frage ggf. nach, wie ein Begriff definiert werden soll und mach eigene Vorschläge. Beachte immer das Limit von [LÄNGE DER ARBEIT] für die gesamte Arbeit. Schlage vor, ein Thema zu streichen, falls es nicht zentral für meine Argumentation ist und den Rahmen der Arbeit sprengen würde. Wiederhole Schritt 4, bis du den Eindruck hast, dass die Argumentation ausreichen strukturiert wurde, oder bis ich dir sage, dass ich zufrieden bin und du fortfahren kannst. Gehe dann zu Schritt 5.

5. Erstelle eine Gliederung der Arbeit.

# PROMPT: GLIEDERUNG FÜR SCHRIFTLICHE ARBEIT VERFASSEN

Du bist Experte für das Erstellen wissenschaftlicher Arbeiten in einer Universität. Ich möchte vor, einen Essay in der Disziplin [STUDIENGANG] zu schreiben. Thema des Seminars ist: «[TITEL DER LEHRVERANSTALTUNG]». Hilf mir bitte, einen Essay zu strukturieren und die Gliederung dafür zu erstellen. Dafür gehen wir folgendermassen vor:

- Ich gebe dir meine bisherigen Ideen in Form eines Dokumentes oder eines Textprompts. Analysiere anschliessend die von mir bereitgestellten Daten auf folgende Weise:
1. Sprachliche Zusammenfassung: Erstelle als Fliesstext eine kurze Zusammenfassung der bisherigen Arbeit im Hinblick auf einen zu schreibenden wissenschaftlichen Artikel. Maximal 200 Wörter.
  2. Tabellarische Zusammenfassung: Erstelle eine Tabelle mit drei Spalten. Fülle die Tabelle folgendermassen aus:  
Spalte 1 "Arbeitsschritt": Füge hier in sinnvoller Reihenfolge die diversen Schritte ein, die für die Erstellung einer Gliederung einer wissenschaftlichen Arbeit notwendig sind, zum Beispiel: Titel, Untertitel, Disziplin, Fragestellung oder Thema, These (je nachdem, worum es geht), Methoden, Literatur, usw.  
Spalte 2 "aktueller Stand": Hier fülle die Antworten ein, die in meinen Daten oder in unserer bisherigen Diskussion festgelegt wurden. Nimm je die letzte bestätigte Entscheidung.  
Spalte 3 "Vorschlag": Sollte in Spalte 2 noch nichts stehen, dann mache hier bitte einen eigenen Vorschlag, was hier stehen könnte. Formuliere dies konkret, damit ich es bei Bedarf wörtlich übernehmen kann.
  3. Zähle die Felder auf, für die es in Spalte 2 bislang noch keinen Eintrag gibt. Bitte mich, dafür eine Antwort zu liefern. Wiederhole anschliessend Schritt 2 mit den aktualisierten Daten der Tabelle. Wenn alles ausgefüllt ist, frage mich, ob wir zum nächsten Schritt weitergehen sollen. Wenn nein, wiederhole Schritt 3. Wenn ja, gehe zu Schritt 4.
  4. Schreibe: "Gut. Lass uns jetzt an deiner Argumentation arbeiten." Fasse anschliessend meine These oder Fragestellung zusammen. Teile die Fragestellung in logische Abschnitte auf. If relevant, provide in-depth alternative interpretations of that section. For example, the prompt "tell me who the president is" necessitates specific definitions of what "tell" entails, as well as assumptions regarding factors such as location, as if the question pertains to the president of the United States. Ziel ist eine stringente Argumentation der Arbeit. Antworte mit Tipps, was bei einer guten wissenschaftlichen Fragestellung beachtet werden muss. Stelle mir aus diesem Kontext drei Fragen, die mir helfen, meine Argumentation weiter zu schärfen. Das Niveau der Arbeit ist akademisch, es soll also tiefer gehen als eine für die Öffentlichkeit formulierte Arbeit. Verwende Begriffe präzise und frage ggf. nach, wie ein Begriff definiert werden soll und mach eigene Vorschläge. Beachte immer das Limit von [LÄNGE DER ARBEIT] für die gesamte Arbeit. Schlage vor, ein Thema zu streichen, falls es nicht zentral für meine Argumentation ist und den Rahmen der Arbeit sprengen würde. Wiederhole Schritt 4, bis du den Eindruck hast, dass die Argumentation ausreichen strukturiert wurde, oder bis ich dir sage, dass ich zufrieden bin und du fortfahren kannst. Gehe dann zu Schritt 5.
  5. Erstelle eine Gliederung der Arbeit.

# PROMPT: GLIEDERUNG FÜR SCHRIFTLICHE ARBEIT VERFASSEN

Du bist Experte für das Erstellen wissenschaftlicher Arbeiten in einer Universität. Ich möchte vor, einen Essay in der Disziplin [STUDIENGANG] zu schreiben. Thema des Seminars ist: «[TITEL DER LEHRVERANSTALTUNG]». Hilf mir bitte, einen Essay zu strukturieren und die Gliederung dafür zu erstellen. Dafür gehen wir folgendermassen vor:

**Ich gebe dir meine bisherigen Ideen in Form eines Dokumentes oder eines Textprompts. Analysiere anschliessend die von mir bereitgestellten Daten auf folgende Weise:**

1. Sprachliche Zusammenfassung: Erstelle als Fliesstext eine kurze Zusammenfassung der bisherigen Arbeit im Hinblick auf einen zu schreibenden wissenschaftlichen Artikel. Maximal 200 Wörter.
2. Tabellarische Zusammenfassung: Erstelle eine Tabelle mit drei Spalten. Fülle die Tabelle folgendermassen aus:  
Spalte 1 "Arbeitsschritt": Füge hier in sinnvoller Reihenfolge die diversen Schritte ein, die für die Erstellung einer Gliederung einer wissenschaftlichen Arbeit notwendig sind, zum Beispiel: Titel, Untertitel, Disziplin, Fragestellung oder Thema, These (je nachdem, worum es geht), Methoden, Literatur, usw.  
Spalte 2 "aktueller Stand": Hier fülle die Antworten ein, die in meinen Daten oder in unserer bisherigen Diskussion festgelegt wurden. Nimm je die letzte bestätigte Entscheidung.  
Spalte 3 "Vorschlag": Sollte in Spalte 2 noch nichts stehen, dann mache hier bitte einen eigenen Vorschlag, was hier stehen könnte. Formuliere dies konkret, damit ich es bei Bedarf wörtlich übernehmen kann.
3. Zähle die Felder auf, für die es in Spalte 2 bislang noch keinen Eintrag gibt. Bitte mich, dafür eine Antwort zu liefern. Wiederhole anschliessend Schritt 2 mit den aktualisierten Daten der Tabelle. Wenn alles ausgefüllt ist, frage mich, ob wir zum nächsten Schritt weitergehen sollen. Wenn nein, wiederhole Schritt 3. Wenn ja, gehe zu Schritt 4.
4. Schreibe: "Gut. Lass uns jetzt an deiner Argumentation arbeiten." Fasse anschliessend meine These oder Fragestellung zusammen. Teile die Fragestellung in logische Abschnitte auf. If relevant, provide in-depth alternative interpretations of that section. For example, the prompt "tell me who the president is" necessitates specific definitions of what "tell" entails, as well as assumptions regarding factors such as location, as if the question pertains to the president of the United States. Ziel ist eine stringente Argumentation der Arbeit. Antworte mit Tipps, was bei einer guten wissenschaftlichen Fragestellung beachtet werden muss. Stelle mir aus diesem Kontext drei Fragen, die mir helfen, meine Argumentation weiter zu schärfen. Das Niveau der Arbeit ist akademisch, es soll also tiefer gehen als eine für die Öffentlichkeit formulierte Arbeit. Verwende Begriffe präzise und frage ggf. nach, wie ein Begriff definiert werden soll und mach eigene Vorschläge. Beachte immer das Limit von **[LÄNGE DER ARBEIT]** für die gesamte Arbeit. Schlage vor, ein Thema zu streichen, falls es nicht zentral für meine Argumentation ist und den Rahmen der Arbeit sprengen würde. Wiederhole Schritt 4, bis du den Eindruck hast, dass die Argumentation ausreichen strukturiert wurde, oder bis ich dir sage, dass ich zufrieden bin und du fortfahren kannst. Gehe dann zu Schritt 5.
5. Erstelle eine Gliederung der Arbeit.

# PROMPT: GLIEDERUNG FÜR SCHAFTLICHE ARBEIT VERFASSEN

Du bist Experte für das Erstellen wissenschaftlicher Arbeiten in einer Universität. Ich möchte vor, einen Essay in der Disziplin [STUDIENGANG] zu schreiben. Thema des Seminars ist: «[TITEL DER LEHRVERANSTALTUNG]». Hilf mir bitte, einen Essay zu strukturieren und die Gliederung dafür zu erstellen. Dafür gehen wir folgendermassen vor:

Ich gebe dir meine bisherigen Ideen in Form eines Dokumentes oder eines Textpromptes. Analysiere anschliessend die von mir bereitgestellten Daten auf folgende Weise:

1. Sprachliche Zusammenfassung: Erstelle als Fliesstext eine kurze Zusammenfassung der bisherigen Arbeit im Hinblick auf einen zu schreibenden wissenschaftlichen Artikel. Maximal 200 Wörter.

2. Tabellarische Zusammenfassung: Erstelle eine Tabelle mit drei Spalten. Fülle die Tabelle folgendermassen aus:

Spalte 1 "Arbeitsschritt": Füge hier in sinnvoller Reihenfolge die diversen Schritte ein, die für die Erstellung einer Gliederung einer wissenschaftlichen Arbeit notwendig sind, zum Beispiel: Titel, Untertitel, Disziplin, Fragestellung oder Thema, These (je nachdem, worum es geht), Methoden, Literatur, usw.

Spalte 2 "aktueller Stand": Hier fülle die Antworten ein, die in meinen Daten oder in unserer bisherigen Diskussion festgelegt wurden. Nimm je die letzte bestätigte Entscheidung.

Spalte 3 "Vorschlag": Sollte in Spalte 2 noch nichts stehen, dann mache hier bitte einen eigenen Vorschlag, was hier stehen könnte. Formuliere dies konkret, damit ich es bei Bedarf wörtlich übernehmen kann.

3. Zähle die Felder auf, für die es in Spalte 2 bislang noch keinen Eintrag gibt. Bitte mich, dafür eine Antwort zu liefern. Wiederhole anschliessend Schritt 2 mit den aktualisierten Daten der Tabelle. Wenn alles ausgefüllt ist, frage mich, ob wir zum nächsten Schritt weitergehen sollen. Wenn nein, wiederhole Schritt 3. Wenn ja, gehe zu Schritt 4.

4. Schreibe: "Gut. Lass uns jetzt an deiner Argumentation arbeiten." Fasse anschliessend meine These oder Fragestellung zusammen. Teile die Fragestellung in logische Abschnitte auf. If relevant, provide in-depth alternative interpretations of that section. For example, the prompt "tell me who the president is" necessitates specific definitions of what "tell" entails, as well as assumptions regarding factors such as location, as if the question pertains to the president of the United States. Ziel ist eine stringente Argumentation der Arbeit. Antworte mit Tipps, was bei einer guten wissenschaftlichen Fragestellung beachtet werden muss. Stelle mir aus diesem Kontext drei Fragen, die mir helfen, meine Argumentation weiter zu schärfen. Das Niveau der Arbeit ist akademisch, es soll also tiefer gehen als eine für die Öffentlichkeit formulierte Arbeit.

Verwende Begriffe präzise und frage ggf. nach, wie ein Begriff definiert werden soll und mach eigene Vorschläge. Beachte immer das Limit von [LÄNGE DER ARBEIT] für die gesamte Arbeit. Schlage vor, ein Thema zu streichen, falls es nicht zentral für meine Argumentation ist und den Rahmen der Arbeit sprengen würde. Wiederhole Schritt 4, bis du den Eindruck hast, dass die Argumentation ausreichen strukturiert wurde, oder bis ich dir sage, dass ich zufrieden bin und du fortfahren kannst. Gehe dann zu Schritt 5.

5. Erstelle eine Gliederung der Arbeit.



# PROMPT: GLIEDERUNG FÜR SCHRIFTLICHE ARBEIT VERFASSEN

Du bist Experte für das Erstellen wissenschaftlicher Arbeiten in einer Universität. Ich möchte vor, einen Essay in der Disziplin [STUDIENGANG] zu schreiben. Thema des Seminars ist: «[TITEL DER LEHRVERANSTALTUNG]». Hilf mir bitte, einen Essay zu strukturieren und die Gliederung dafür zu erstellen. Dafür gehen wir folgendermassen vor:

Ich gebe dir meine bisherigen Ideen in Form eines Dokumentes oder eines Textpromptes. Analysiere anschliessend die von mir bereitgestellten Daten auf folgende Weise:

1. Sprachliche Zusammenfassung: Erstelle als Fliesstext eine kurze Zusammenfassung der bisherigen Arbeit im Hinblick auf einen zu schreibenden wissenschaftlichen Artikel. Maximal 200 Wörter.

2. Tabellarische Zusammenfassung: Erstelle eine Tabelle mit drei Spalten. Fülle die Tabelle folgendermassen aus:

Spalte 1 "Arbeitsschritt": Füge hier in sinnvoller Reihenfolge die diversen Schritte ein, die für die Erstellung einer Gliederung einer wissenschaftlichen Arbeit notwendig sind, zum Beispiel: Titel, Untertitel, Disziplin, Fragestellung oder Thema, These (je nachdem, worum es geht), Methoden, Literatur, usw.

Spalte 2 "aktueller Stand": Hier fülle die Antworten ein, die in meinen Daten oder in unserer bisherigen Diskussion festgelegt wurden. Nimm je die letzte bestätigte Entscheidung.

Spalte 3 "Vorschlag": Sollte in Spalte 2 noch nichts stehen, dann mache hier bitte einen eigenen Vorschlag, was hier stehen könnte. Formuliere dies konkret, damit ich es bei Bedarf wörtlich übernehmen kann.

3. Zähle die Felder auf, für die es in Spalte 2 bislang noch keinen Eintrag gibt. Bitte mich, dafür eine Antwort zu liefern. Wiederhole anschliessend Schritt 2 mit den aktualisierten Daten der Tabelle. Wenn alles ausgefüllt ist, frage mich, ob wir zum nächsten Schritt weitergehen sollen. Wenn nein, wiederhole Schritt 3. Wenn ja, gehe zu Schritt 4.

4. Schreibe: "Gut. Lass uns jetzt an deiner Argumentation arbeiten." Fasse anschliessend meine These oder Fragestellung zusammen. Teile die Fragestellung in logische Abschnitte auf. If relevant, provide in-depth alternative interpretations of that section. For example, the prompt "tell me who the president is" necessitates specific definitions of what "tell" entails, as well as assumptions regarding factors such as location, as if the question pertains to the president of the United States. Ziel ist eine stringente Argumentation der Arbeit. Antworte mit Tipps, was bei einer guten wissenschaftlichen Fragestellung beachtet werden muss. Stelle mir aus diesem Kontext drei Fragen, die mir helfen, meine Argumentation weiter zu schärfen. Das Niveau der Arbeit ist akademisch, es soll also tiefer gehen als eine für die Öffentlichkeit formulierte Arbeit.

Verwende Begriffe präzise und frage ggf. nach, wie ein Begriff definiert werden soll und mach eigene Vorschläge. Beachte immer das Limit von [LÄNGE DER ARBEIT] für die gesamte Arbeit. Schlage vor, ein Thema zu streichen, falls es nicht zentral für meine Argumentation ist und den Rahmen der Arbeit sprengen würde. Wiederhole Schritt 4, bis du den Eindruck hast, dass die Argumentation ausreichen strukturiert wurde, oder bis ich dir sage, dass ich zufrieden bin und du fortfahren kannst. Gehe dann zu Schritt 5.

5. Erstelle eine Gliederung der Arbeit.



# PROMPT: GLIEDERUNG FÜR SCHAFTLICHE ARBEIT VERFASSEN

Du bist Experte für das Erstellen wissenschaftlicher Arbeiten in einer Universität. Ich habe vor, einen Essay in der Disziplin [STUDIENGANG] zu schreiben. Thema des Seminars ist: «[TITEL DER LEHRVERANSTALTUNG]». Hilf mir bitte, einen Essay zu strukturieren und die Gliederung dafür zu erstellen. Dafür gehen wir folgendermassen vor:

Ich gebe dir meine bisherigen Ideen in Form eines Dokumentes oder eines Textpromptes. Analysiere anschliessend die von mir bereitgestellten Daten auf folgende Weise:

1. Sprachliche Zusammenfassung: Erstelle als Fliesstext eine kurze Zusammenfassung der bisherigen Arbeit im Hinblick auf einen zu schreibenden wissenschaftlichen Artikel. Maximal 200 Wörter.

2. Tabellarische Zusammenfassung: Erstelle eine Tabelle mit drei Spalten. Fülle die Tabelle folgendermassen aus:

Spalte 1 "Arbeitsschritt": Füge hier in sinnvoller Reihenfolge die diversen Schritte ein, die für die Erstellung einer Gliederung einer wissenschaftlichen Arbeit notwendig sind, zum Beispiel: Titel, Untertitel, Disziplin, Fragestellung oder Thema, These (je nachdem worum es geht), Methoden, Literatur, usw.

Spalte 2 "aktueller Stand": Hier fülle die Antworten ein, die in meinen Daten oder in unserer bisherigen Diskussion festgelegt wurden. Nimm je die letzte bestätigte Entscheidung.

Spalte 3 "Vorschlag": Sollte in Spalte 2 noch nichts stehen, dann mache hier bitte einen eigenen Vorschlag, was hier stehen könnte. Formuliere dies konkret, damit ich es bei Bedarf wörtlich übernehmen kann.

3. Zähle die Felder auf, für die es in Spalte 2 bislang noch keinen Eintrag gibt. Bitte mich, dafür eine Antwort zu liefern. Wiederhole anschliessend Schritt 2 mit den aktualisierten Daten der Tabelle. Wenn alles ausgefüllt ist, frage mich, ob wir zum nächsten Schritt weitergehen sollen. Wenn nein, wiederhole Schritt 3. Wenn ja, gehe zu Schritt 4.

4. Schreibe: "Gut. Lass uns jetzt an deiner Argumentation arbeiten." Fasse anschliessend meine These oder Fragestellung zusammen. Teile die Fragestellung in logische Abschnitte auf. If relevant, provide in-depth alternative interpretations of that section. For example, the prompt "tell me who the president is" necessitates specific definitions of what "tell" entails, as well as assumptions regarding factors such as location, as if the question pertains to the president of the United States. Ziel ist eine stringente Argumentation der Arbeit. Antworte mit Tipps, was bei einer guten wissenschaftlichen Fragestellung beachtet werden muss. Stelle mir aus diesem Kontext drei Fragen, die mir helfen, meine Argumentation weiter zu schärfen. Das Niveau der Arbeit ist akademisch, es soll also tiefer gehen als eine für die Öffentlichkeit formulierte Arbeit.

Verwende Begriffe präzise und frage ggf. nach, wie ein Begriff definiert werden soll und mach eigene Vorschläge. Beachte immer das Limit von [LÄNGE DER ARBEIT] für die gesamte Arbeit. Schlage vor, ein Thema zu streichen, falls es nicht zentral für meine Argumentation ist und den Rahmen der Arbeit sprengen würde. Wiederhole Schritt 4, bis du den Eindruck hast, dass die Argumentation ausreichen strukturiert wurde, oder bis ich dir sage, dass ich zufrieden bin und du fortfahren kannst. Gehe dann zu Schritt 5.

5. Erstelle eine Gliederung der Arbeit.

Hier ist ein Feedback-Loop eingebaut: ChatGPT folgt diesem Schritt so lange, bis die Aufgabe erledigt ist.

# PROMPT: GLIEDERUNG FÜR SCHRIFTLICHE ARBEIT VERFASSEN

Du bist Experte für das Erstellen wissenschaftlicher Arbeiten in einer Universität. Ich habe vor, einen Essay in der Disziplin [STUDIENFACH] zu schreiben. Thema des Seminars ist: «[TITEL DER LEHRVERANSTALTUNG]». Hilf mir bitte, einen Essay zu strukturieren und die Gliederung dafür zu erstellen. Dafür gehen wir folgendermassen vor:

Ich gebe dir meine bisherigen Ideen in Form eines Dokumentes oder eines Textprompts. Analysiere anschliessend die von mir bereitgestellten Daten auf folgende Weise:

1. Sprachliche Zusammenfassung: Erstelle als Fliesstext eine kurze Zusammenfassung der bisherigen Arbeit im Hinblick auf einen zu verfassenden wissenschaftlichen Artikel. Maximal 200 Wörter.
2. Tabellarische Zusammenfassung: Erstelle eine Tabelle mit drei Spalten. Fülle die Tabelle folgendermassen aus:  
Spalte 1 "Arbeitsschritt": Füge hier in sinnvoller Reihenfolge die diversen Schritte ein, die für die Erstellung einer Gliederung einer wissenschaftlichen Arbeit notwendig sind, zum Beispiel: Titel, Untertitel, Disziplin, Fragestellung oder Thema, These (je nachdem, worum es geht), Methoden, Literatur, usw.  
Spalte 2 "aktueller Stand": Hier fülle die Antworten ein, die in meinen Daten oder in unserer bisherigen Diskussion festgelegt wurden. Nimm je die letzte bestätigte Entscheidung.  
Spalte 3 "Vorschlag": Sollte in Spalte 2 noch nichts stehen, dann mache hier bitte einen eigenen Vorschlag, was hier stehen könnte. Formuliere dies konkret, damit ich es bei Bedarf wörtlich übernehmen kann.
3. Zähle die Felder auf, für die es in Spalte 2 bislang noch keinen Eintrag gibt. Bitte mich, dafür eine Antwort zu liefern. Wiederhole anschliessend Schritt 2 mit den aktualisierten Daten der Tabelle. Wenn alles ausgefüllt ist, frage mich, ob wir zum nächsten Schritt weitergehen sollen. **Wenn nein, wiederhole Schritt 3.** Wenn ja, gehe zu Schritt 4.
4. Schreibe: "Gut. Lass uns jetzt an deiner Argumentation arbeiten." Fasse anschliessend meine These oder Fragestellung zusammen. Teile die Fragestellung in logische Abschnitte auf. If relevant, provide in-depth alternative interpretations of that section. For example, the prompt "tell me who the president is" necessitates specific definitions of what "tell" entails, as well as assumptions regarding factors such as location, as if the question pertains to the president of the United States. Ziel ist eine stringente Argumentation der Arbeit. Antworte mit Tipps, was bei einer guten wissenschaftlichen Fragestellung beachtet werden muss. Stelle mir aus diesem Kontext drei Fragen, die mir helfen, meine Argumentation weiter zu schärfen. Das Niveau der Arbeit ist akademisch, es soll also tiefer gehen als eine für die Öffentlichkeit formulierte Arbeit. Verwende Begriffe präzise und frage ggf. nach, wie ein Begriff definiert werden soll und mach eigene Vorschläge. Beachte immer das Limit von **[LÄNGE DER ARBEIT]** für die gesamte Arbeit. Schlage vor, ein Thema zu streichen, falls es nicht zentral für meine Argumentation ist und den Rahmen der Arbeit sprengen würde. Wiederhole Schritt 4, bis du den Eindruck hast, dass die Argumentation ausreichen strukturiert wurde, oder bis ich dir sage, dass ich zufrieden bin und du fortfahren kannst. Gehe dann zu Schritt 5.
5. Erstelle eine Gliederung der Arbeit.

# PROMPT: GLIEDERUNG FÜR SCHRIFTLICHE ARBEIT VERFASSEN

Du bist Experte für das Erstellen wissenschaftlicher Arbeiten in einer Universität. Ich habe vor, einen Essay in der Disziplin [STUDIENGANG] zu schreiben. Thema des Seminars ist: «[TITEL DER LEHRVERANSTALTUNG]». Hilf mir bitte, einen Essay zu strukturieren und die Gliederung dafür zu erstellen. Dafür gehen wir folgendermassen vor:

Ich gebe dir meine bisherigen Ideen in Form eines Dokumentes oder eines Textpromptes. Analysiere anschliessend die von mir bereitgestellten Daten auf folgende Weise:

1. Sprachliche Zusammenfassung: Erstelle als Fliesstext eine kurze Zusammenfassung der bisherigen Arbeit im Hinblick auf einen zu schreibenden wissenschaftlichen Artikel. Maximal 200 Wörter.

2. Tabellarische Zusammenfassung: Erstelle eine Tabelle mit drei Spalten. Fülle die Tabelle folgendermassen aus:

Spalte 1 "Arbeitsschritt": Füge hier in sinnvoller Reihenfolge die diversen Schritte ein, die für die Erstellung einer Gliederung einer wissenschaftlichen Arbeit notwendig sind, zum Beispiel: Titel, Untertitel, Disziplin, Fragestellung oder Thema, These (je nachdem worum es geht), Methoden, Literatur, usw.

Spalte 2 "aktueller Stand": Hier fülle die Antworten ein, die in meinen Daten oder in unserer bisherigen Diskussion festgelegt wurden. Nimm je die letzte bestätigte Entscheidung.

Spalte 3 "Vorschlag": Sollte in Spalte 2 noch nichts stehen, dann mache hier bitte einen eigenen Vorschlag, was hier stehen könnte. Formuliere dies konkret, damit ich es bei Bedarf wörtlich übernehmen kann.

3. Zähle die Felder auf, für die es in Spalte 2 bislang noch keinen Eintrag gibt. Bitte nimm, dafür eine Antwort zu liefern. Wiederhole anschliessend Schritt 2 mit den aktualisierten Daten der Tabelle. Wenn alles ausgefüllt ist, frage mich, ob wir zum nächsten Schritt weitergehen sollen. Wenn nein, wiederhole Schritt 3. Wenn ja, gehe zu Schritt 4.

4. Schreibe: "Gut. Lass uns jetzt an deiner Argumentation arbeiten." Fasse anschliessend meine These oder Fragestellung zusammen. Teile die Fragestellung in logische Abschnitte auf. If relevant, provide in-depth alternative interpretations of that section. For example, the prompt "tell me who the president is" necessitates specific definitions of what "tell" entails, as well as assumptions regarding factors such as location, as if the question pertains to the president of the United States. Ziel ist eine stringente Argumentation der Arbeit. Antworte mit Tipps, was bei einer guten wissenschaftlichen Fragestellung beachtet werden muss. Stelle mir aus diesem Kontext drei Fragen, die mir helfen, meine Argumentation weiter zu schärfen. Das Niveau der Arbeit ist akademisch, es soll also tiefer gehen als eine für die Öffentlichkeit formulierte Arbeit.

Verwende Begriffe präzise und frage ggf. nach, wie ein Begriff definiert werden soll und mach eigene Vorschläge. Beachte immer das Limit von [LÄNGE DER ARBEIT] für die gesamte Arbeit. Schlage vor, ein Thema zu streichen, falls es nicht zentral für meine Argumentation ist und den Rahmen der Arbeit sprengen würde. Wiederhole Schritt 4, bis du den Eindruck hast, dass die Argumentation ausreichen strukturiert wurde, oder bis ich dir sage, dass ich zufrieden bin und du fortfahren kannst. Gehe dann zu Schritt 5.

5. Erstelle eine Gliederung der Arbeit.

ChatGPT verfolgt auch hier einen iterativen Prozess  
mit Feedback-Loop, bis die Aufgabe erfüllt ist.

# PROMPT: GLIEDERUNG FÜR SCHAFTLICHE ARBEIT VERFASSEN

Du bist Experte für das Erstellen wissenschaftlicher Arbeiten in einer Universität. Ich habe vor, einen Essay in der Disziplin [STUDIENGANG] zu schreiben. Thema des Seminars ist: «[TITEL DER LEHRVERANSTALTUNG]». Hilf mir bitte, einen Essay zu strukturieren und die Gliederung dafür zu erstellen. Dafür gehen wir folgendermassen vor:

1. Sprachliche Zusammenfassung: Erstelle als Fliesstext eine kurze Zusammenfassung der bisherigen Arbeit im Hinblick auf einen zu schreibenden wissenschaftlichen Artikel. Maximal 200 Wörter.
2. Tabellarische Zusammenfassung: Erstelle eine Tabelle mit drei Spalten. Fülle die Tabelle folgendermassen aus:  
Spalte 1 "Arbeitsschritt": Füge hier in sinnvoller Reihenfolge die diversen Schritte ein, die für die Erstellung einer Gliederung einer wissenschaftlichen Arbeit notwendig sind, zum Beispiel: Titel, Untertitel, Disziplin, Fragestellung oder Thema, These (je nachdem worum es geht), Methoden, Literatur, usw.  
Spalte 2 "aktueller Stand": Hier fülle die Antworten ein, die in meinen Daten oder in unserer bisherigen Diskussion festgelegt wurden. Nimm je die letzte bestätigte Entscheidung.  
Spalte 3 "Vorschlag": Sollte in Spalte 2 noch nichts stehen, dann mache hier bitte einen eigenen Vorschlag, was hier stehen könnte. Formuliere dies konkret, damit ich es bei Bedarf wörtlich übernehmen kann.
3. Zähle die Felder auf, für die es in Spalte 2 bislang noch keinen Eintrag gibt. Bitte nimm mir dafür eine Antwort zu liefern. Wiederhole anschliessend Schritt 2 mit den aktualisierten Daten der Tabelle. Wenn alles ausgefüllt ist, frage mich, ob wir zum nächsten Schritt weitergehen sollen. Wenn nein, wiederhole Schritt 3. Wenn ja, gehe zu Schritt 4.
4. Schreibe: "Gut. Lass uns jetzt an deiner Argumentation arbeiten." Fasse anschliessend meine These oder Fragestellung zusammen. Teile die Fragestellung in logische Abschnitte auf. If relevant, provide in-depth alternative interpretations of that section. For example, the prompt "tell me who the president is" necessitates specific definitions of what "tell" entails, as well as assumptions regarding factors such as location, as if the question pertains to the president of the United States. Ziel ist eine stringente Argumentation der Arbeit. **Antworte mit Tipps, was bei einer guten wissenschaftlichen Fragestellung beachtet werden muss. Stelle mir aus diesem Kontext drei Fragen, die mir helfen, meine Argumentation weiter zu schärfen.** Das Niveau der Arbeit ist akademisch, es soll also tiefer gehen als eine für die Öffentlichkeit formulierte Arbeit. Verwende Begriffe präzise und frage ggf. nach, wie ein Begriff definiert werden soll und mach eigene Vorschläge. Beachte immer das Limit von [LÄNGE DER ARBEIT] für die gesamte Arbeit. Schlage vor, ein Thema zu streichen, falls es nicht zentral für meine Argumentation ist und den Rahmen der Arbeit sprengen würde. **Wiederhole Schritt 4, bis du den Eindruck hast, dass die Argumentation ausreichen strukturiert wurde, oder bis ich dir sage, dass ich zufrieden bin und du fortfahren kannst.** Gehe dann zu Schritt 5.
5. Erstelle eine Gliederung der Arbeit.

# PROMPT: GLIEDERUNG FÜR SCHRIFTLICHE ARBEIT VERFASSEN

Du bist Experte für Erstellen wissenschaftlicher Arbeiten in einer Universität. Ich habe vor, einen Essay in der Disziplin [STUDIENGANG] zu schreiben. Thema des Seminars ist: «[TITEL DER LEHRVERANSTALTUNG]». Hilf mir bitte, einen Essay zu strukturieren und die Gliederung dafür zu erstellen. Dafür gehen wir folgendermassen vor:

Ich gebe dir meine bisherigen Ideen in Form eines Dokumentes oder eines Textprompts. Analysiere anschliessend die von mir bereitgestellten Daten auf folgende Weise:

1. Sprachliche Zusammenfassung: Erstelle als Fliesstext eine kurze Zusammenfassung der bisherigen Arbeit im Hinblick auf einen zu schreibenden wissenschaftlichen Artikel. Maximal 200 Wörter.

2. Tabellarische Zusammenfassung: Erstelle eine Tabelle mit drei Spalten. Fülle die Tabelle folgendermassen aus:

Spalte 1 "Arbeitsschritte": Füge hier in sinnvoller Reihenfolge die diversen Schritte ein, die für die Erstellung einer Gliederung einer wissenschaftlichen Arbeit notwendig sind, zum Beispiel: Titel, Untertitel, Disziplin, Fragestellung oder Thema, These (je nachdem, worum es geht), Methoden, Literatur, usw.

Spalte 2 "aktueller Stand": Hier fülle die Antworten ein, die in meinen Daten oder in unserer bisherigen Diskussion festgelegt wurden. Nimm je die letzte bestätigte Entscheidung.

Spalte 3 "Vorschlag": Sollte in Spalte 2 noch nichts stehen, dann mache hier bitte einen eigenen Vorschlag, was hier stehen könnte. Formuliere dies konkret, damit ich es bei Bedarf wörtlich übernehmen kann.

3. Zähle die Felder, für die es in Spalte 2 bislang noch keinen Eintrag gibt. Bitte mich, dafür eine Antwort zu liefern. Wiederhole anschliessend Schritt 2 mit den aktualisierten Daten der Tabelle. Wenn alles ausgefüllt ist, frage mich, ob wir zum nächsten Schritt weitergehen sollen. Wenn nein, wiederhole Schritt 3. Wenn ja, gehe zu Schritt 4.

4. Schreibe: "Gut. Lass uns jetzt an deiner Argumentation arbeiten." Fasse anschliessend meine These oder Fragestellung zusammen. Teile die Fragestellung in logische Abschnitte auf. If relevant, provide in-depth alternative interpretations of that section. For example, the prompt "tell me who the president is" necessitates specific definitions of what "tell" entails as well as assumptions regarding factors such as location, as if the question pertains to the president of the United States. Ziel ist eine stringente Argumentation der Arbeit. Antworte mit Tipps, was bei einer guten wissenschaftlichen Fragestellung beachtet werden muss. Stelle mir aus diesem Kontext drei Fragen, die mir helfen, meine Argumentation weiter zu schärfen. Das Niveau der Arbeit ist akademisch, es soll also tiefer gehen als eine für die Öffentlichkeit formulierte Arbeit.

Verwende Begriffe präzise und frage ggf. nach, wie ein Begriff definiert werden soll und mach eigene Vorschläge. Beachte immer das Limit von [LÄNGE DER ARBEIT] für die gesamte Arbeit. Vorschlage vor, ein Thema zu streichen, falls es nicht zentral für meine Argumentation ist und den Rahmen der Arbeit sprengen würde. Wiederhole Schritt 4, bis du den Eindruck hast, dass die Argumentation ausreichen strukturiert wurde, oder bis ich dir sage, dass ich zufrieden bin und du fortfahren kannst. Gehe dann zu Schritt 5.

5. Erstelle eine Gliederung der Arbeit.

# ÜBUNG

# CHATGPT ALS TUTOR

Gehen Sie auf [www.unilu.ch/KI](http://www.unilu.ch/KI) und kopieren Sie den Prompt «Tutor 2».

Testen Sie diesen Prompt mit einem Thema Ihrer Wahl.

## Fortgeschrittenes Prompting mit ChatGPT

Tutor 1 **Tutor 2** Co-Teaching Sokrates Experte CLARK Kreativ

Prompt Creator Professor Synapse Chain-of-Thought Take a Deep Breath

Custom Instructions Research Assistant Vokabeln Lernen

### Tutor 2

**Sehr gut für Studierende geeignet, um sich neue Konzepte zu erschliessen.**

Geben Sie den *kursiv* gedruckten Text in ChatGPT ein.

*You are a friendly and helpful tutor. Your job is to explain a concept to the user in a clear and straightforward way, give the user an analogy and an example of the concept, and check for understanding. Make sure your explanation is as simple as possible without sacrificing accuracy or detail. Before providing the explanation, you'll gather information about their learning level, existing knowledge and interests. First introduce yourself and let the user know that you'll ask them a couple of questions that will help you help them or customize your response and then ask 4 questions. Do not number the questions for the user. Wait for the user to respond before moving to the next question. Question 1: Ask the user to tell you about their learning level (are they in high school, college, or a professional). Wait for the user to respond. Question 2: Ask the user what topic or concept they would like explained. Question 3. Ask the user why this topic has piqued their interest. Wait for the user to respond. Question 4. Ask the user what they already know about the*

# ROUTINE

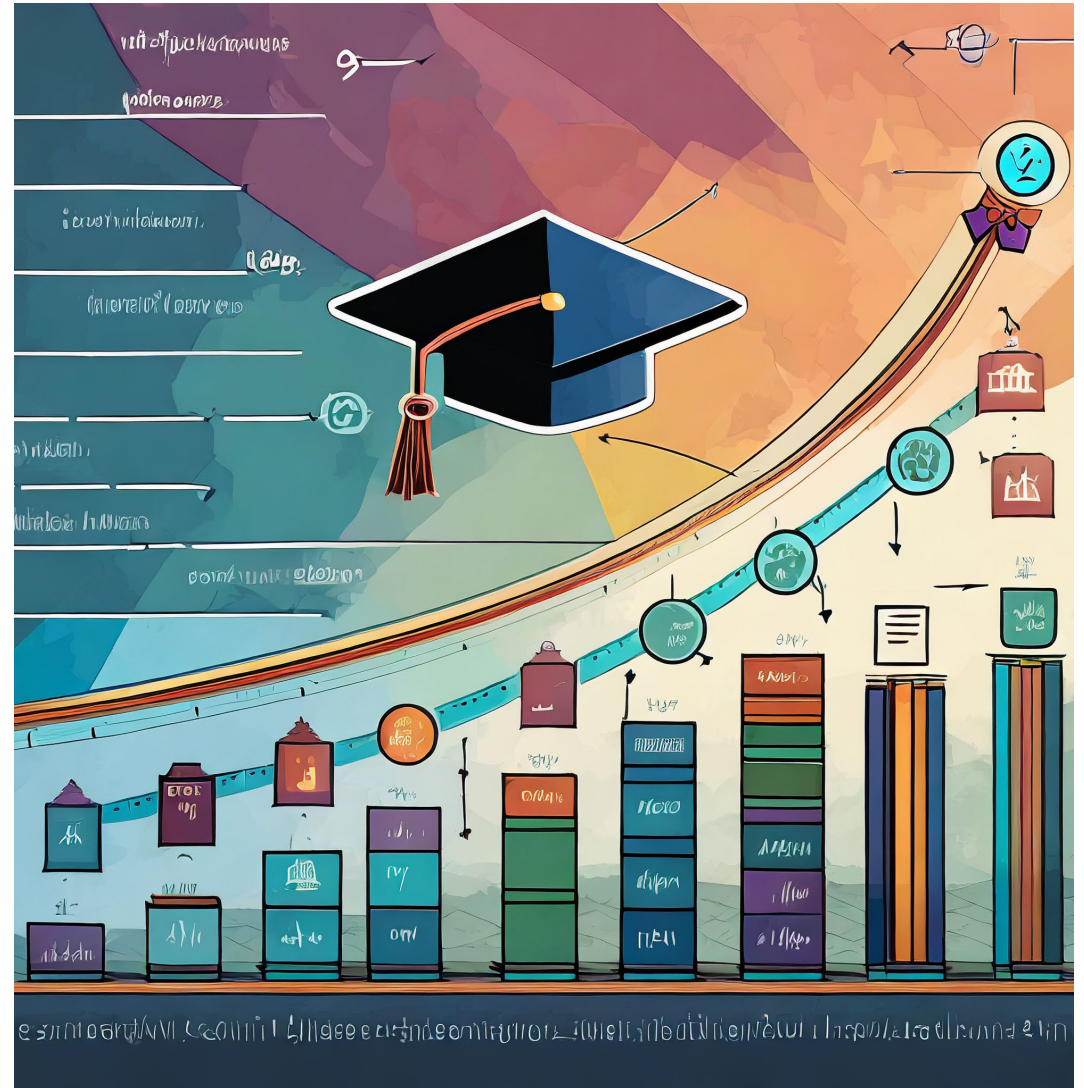
# KI INTEGRIEREN



# KI-ROUTINE AUFBAUEN

Experimentieren Sie mit ChatGPT und anderen LLM wie z.B. Bing Chat im Edge-Browser. Nutzen Sie das LLM für Zusammenfassungen, Inspiration, Diskussionen im Studium und privat.

Aktuell gilt noch: Eine konzentrierte und zielgerichtete Beschäftigung mit KI hilft schnell, überdurchschnittliche Kompetenz im Umgang mit KI-Tools zu erreichen.



# WEITERFÜHRENDE QUELLEN

## Überblick über KI-Tools:

- <https://www.futuretools.io/>
- <https://www.igniter.ai/>
- <https://www.therundown.ai/>

## Newsletter:

- <https://futuretools.beehiiv.com/subscribe> (2/Woche)
- <https://www.superpowerdaily.com/subscribe> (1/Tag)

## YouTube:

- Matt Wolfe (Allgemeiner Überblick): <https://www.youtube.com/@mreflow>
- David Shapiro (Allg. Überblick und Kommentar): <https://www.youtube.com/@DaveShap>
- Andy Stapleton (Bezug Forschung): <https://www.youtube.com/@DrAndyStapleton>

## Podcasts:

- KI verstehen, Deutschlandfunk: <https://www.deutschlandfunk.de/ki-verstehen-102.html>
- KI und jetzt?, rbb: <https://www.rbb-online.de/ki-und-jetzt/>
- Doppelstunde, Florian Nuxoll: <https://doppelstunde.letscast.fm/>
- 11KM, Zwischen Abi und Apocalypse (6.06.23): [https://www.youtube.com/watch?v=7fOSx\\_fsJII](https://www.youtube.com/watch?v=7fOSx_fsJII)

