



Kultur- und Sozialwissenschaftliche Fakultät

INFORMATIONEN ZUM STUDIENGANG

# Integrierter Studiengang Kulturwissenschaften (BA)



# Profil

## **Kulturwissenschaften interdisziplinär**

Der Integrierte Studiengang Kulturwissenschaften steht für ein innovatives, schweizweit einzigartiges Modell. Er bietet die Möglichkeit eines interdisziplinären Studiums, das sich am gemeinsamen kulturwissenschaftlichen Selbstverständnis der Disziplinen orientiert. Ausgehend von den einzelnen, historisch gewachsenen Fächern wird der übergeordnete Zusammenhang einschlägiger Gegenstände und Themen aus der Geschichte, Gesellschaft, der Politik oder Religion sichtbar gemacht. Auf der Basis einer fachspezifischen Ausbildung lernen die Studierenden so, «ihr» Fach als kulturwissenschaftliches zu verstehen.

Von den auf Bachelorstufe beteiligten Fächern – Geschichte, Ethnologie, Soziologie, Philosophie, Politikwissenschaft, Judaistik und Religionswissenschaft – ist eines als Major zu wählen. Ausserhalb des Majors belegen die Studierenden kein zweites Fach, sondern können aus dem gesamten Lehrangebot der Kultur- und Sozialwissenschaftlichen Fakultät nach eigenen Interessen Veranstaltungen auswählen, die die Studieninhalte des Majorfachs sinnvoll ergänzen und vertiefen. Das BA-Modul Grundlagen der Kulturwissenschaften führt zudem disziplinenübergreifend in die Methoden und Theorien sowie in die Geschichte der Kulturwissenschaften ein. Das Lehrangebot geht auf die historisch wegbereitenden Forschungsperspektiven ein und bietet Einblick in die jüngsten kulturwissenschaftlichen Felder wie Wissensgeschichte, Postcolonial Studies oder Medienanalyse.

Während ihres Studiums profitieren die Studierenden von der besonders guten Betreuungssituation an der Universität Luzern. Studierende gehen hier nicht in der Masse unter, sondern werden durch alle Phasen des Studiums persönlich begleitet. Zudem bietet Luzern als Stadt nicht nur die Kulisse für den Ausgleich in Natur und Kultur. Sie stellt auch die Möglichkeiten bereit, den Unterricht praxisnah zu gestalten.

## **Kompetenzen**

Im Zentrum des Integrierten Studiengangs Kulturwissenschaften steht die Vermittlung von drei Kernkompetenzen:

- > die Kompetenz in den Methoden, der Geschichte und den Gegenständen des Majorfachs
- > die Kompetenz in dem besonderen Beitrag des Majorfachs zu den Kulturwissenschaften
- > die Kompetenz, interdisziplinär und fächerintegrierend zu arbeiten

Diese Kompetenzen bereiten die Studierenden ideal für die Fortsetzung des Studiums auf der Masterstufe des Integrierten Studiengangs Kulturwissenschaften oder des Majorfachs vor. Darüber hinaus werden Fähigkeiten und Fertigkeiten vermittelt, die für Berufe an den Schnittstellen zwischen den Wissenschaften, den kulturschaffenden Bereichen, Öffentlichkeiten und der Politik qualifizieren. Die neuen Kulturwissenschaften, wie sie in Luzern gelehrt werden, nehmen sich den lebensweltlichen kulturellen Praktiken, Gegenständen und Bedeutungshorizonten an, womit sie eine Schlüsselfunktion in der Vermittlung von cultural literacy ausüben.

## **Zulassungsvoraussetzungen und Anmeldung**

Für die Zulassung zum Bachelorstudium gelten die offiziellen Regelungen der Universität Luzern. Anmeldefrist ist der 30. April für das Herbstsemester und der 30. November für das Frühjahrssemester.

*Informationen zu Anmeldung und Zulassung auf der Homepage der Universität Luzern: «Studium» → «Anmeldung und Zulassung»*

## **Dauer und Umfang**

Im Rahmen des Bachelorstudiengangs sind Studienleistungen im Umfang von (mindestens) 180cp zu erbringen. Die Regelstudienzeit beträgt 6 Semester, Teilzeitstudium ist möglich. Studienbeginn entweder im Frühjahrs- oder im Herbstsemester.

### **Abschluss und akademische Qualifikation**

BA in Kulturwissenschaften («Bachelor of Arts in Studies of Culture») unter Angabe des Majors.

Der Bachelorabschluss qualifiziert

- > zur Aufnahme eines *Masterstudiums im Integrierten Studiengang Kulturwissenschaften* an der Universität Luzern (mit anschliessender Promotionsmöglichkeit in Kulturwissenschaften oder im Majorfach)
- > zur Aufnahme eines *Fachmasterstudiengangs* an der Universität Luzern im gewählten Major (mit anschliessender Promotionsmöglichkeit im Fachbereich des Masterstudiengangs)

Die Aufnahme eines kulturwissenschaftlichen Masterstudiums oder eines Fachmasterstudiengangs *an anderen Universitäten* ist abhängig von den jeweiligen Zulassungsvoraussetzungen.

### **Berufliche Perspektiven**

Das Studium der Kulturwissenschaften bereitet auf eine vielfältige Berufspraxis vor, zu den einschlägigen Arbeitsfeldern gehören Medien, Verlags- und Bibliothekswesen, öffentliche Kultureinrichtungen wie Museen und Tätigkeiten im Bereich von Kultur- und Wissensmanagement. Je nach Major kommen weitere Berufsmöglichkeiten in Betracht.

# Inhalte

Der Studiengang ist den innovativen Forschungsansätzen innerhalb der einzelnen Fächer verpflichtet und bezieht sich inhaltlich auf folgende Themenbereiche:

## **Modul Grundlagen der Kulturwissenschaften**

Methodologie der Kulturwissenschaften, Geschichte und Theorie der Kulturwissenschaften

## **Ethnologie**

Analyse der ökologischen, wirtschaftlichen, politischen, sozialen, rechtlichen und kulturellen Dimensionen menschlichen Zusammenlebens durch teilnehmende Beobachtung und vergleichende Analysen lokaler Ordnungsmuster und Handlungspraktiken

## **Judaistik**

Moderne jüdische Kulturgeschichte, Philosophie und Ethik des Judentums, Jüdisches Recht, Judentum und Christentum, Judentum und Islam, Neuhebräische Sprache und Literatur

## **Geschichte**

Neue Kulturgeschichte (New Cultural History), Problemgeschichte, Historische Anthropologie, Neue Politikgeschichte, Mikrohistorie

## **Philosophie**

Kulturphilosophie, Sprachphilosophie, Anthropologie, Rechtsphilosophie, Politische Philosophie, Ethik, Religionsphilosophie, Geschichtsphilosophie

## **Politikwissenschaft**

Analyse des politischen Wandels auf der Ebene politischer Institutionen (polity), politischer Entscheidungsprozesse (politics), politischer Inhalte (policy) und politischer Ideen

## **Religionswissenschaft**

Religionsgeschichte der Gegenwart, Globalisierung und religiöser Pluralismus, Religion und Migration, Religionssoziologie, Religionstheorie

## **Soziologie**

Kultursoziologie, Kommunikationstheorie, Handlungstheorie, Medien

# Studienaufbau

## Bachelorarbeit im *Major*

Major	Modul Grundlagen der Kulturwissenschaften
Fachspezifische Studienanforderungen	<p>Vorlesung: Einführung in die Kulturwissenschaften (2 cp)</p> <p>Methodenseminar: Methodologie der Kulturwissenschaften (4 cp)</p> <p>Proseminar: Theorie und Geschichte der Kulturwissenschaften (4 cp)</p> <p>Proseminararbeit: Theorie und Geschichte der Kulturwissenschaften (4 cp)</p> <p>Hauptseminar: Theorie und Geschichte der Kulturwissenschaften (4 cp)</p> <p>Hauptseminararbeit: Theorie und Geschichte der Kulturwissenschaften (6 cp)</p> <p>weitere Studienleistungen (6 cp)</p>
56 cp	30 cp
Bachelorarbeit	
25 cp	
Bachelorprüfung (mündlich)	Bachelorprüfung (schriftlich)
5 cp	5 cp
86 cp	35 cp
Freie Studienleistungen	59 cp



# Studienpläne

## Studienanforderungen im *Modul Grundlagen der Kulturwissenschaften*

	Studienanforderung	Beschreibung	CP
Assessmentsstufe	Vorlesung	Einführung in die Kulturwissenschaften	2
	Methodenseminar	Methodologie der Kulturwissenschaften	4
	Proseminar	Theorie und Geschichte der Kulturwissenschaften	4
	Proseminararbeit	Theorie und Geschichte der Kulturwissenschaften	4
	Informationskompetenz	im Rahmen einer ausgewiesenen Lehrveranstaltung	
Hauptstudium	Hauptseminar	Theorie und Geschichte der Kulturwissenschaften	4
	Hauptseminararbeit	Theorie und Geschichte der Kulturwissenschaften	6
	weitere Studienleistungen	–	6

## Studienanforderungen im Bereich *Freie Studienleistungen*

Studienanforderung	Beschreibung	CP
Hauptseminararbeit	–	6
Hauptseminararbeit	–	6
Sozialkompetenz	–	4
weitere Studienleistungen	–	43

## Studienanforderungen im *Bachelorverfahren*

Studienanforderung	Beschreibung	CP
BA-Arbeit <sup>1</sup>	–	25
BA-Prüfungen <sup>2</sup>	mündlicher und schriftlicher Teil	10

<sup>1</sup> Die Bachelorarbeit kann im Major oder im Modul Grundlagen der Kulturwissenschaften geschrieben werden. Voraussetzung für die Abfassung der Bachelorarbeit im Modul Grundlagen der Kulturwissenschaften sind zwei Hauptseminararbeiten in diesem Modul.

<sup>2</sup> Die mündliche Prüfung muss in dem Bereich abgelegt werden, in dem die Bachelorarbeit geschrieben wird. – Von beiden Prüfungsteilen ist der eine im Major, der andere im Modul Grundlagen der Kulturwissenschaften zu absolvieren.

### Studienanforderungen im *Major Ethnologie*

	Studienanforderung	Beschreibung	CP
Assessmentst.	Vorlesung	Einführung in die Ethnologie	2
	Proseminar	Einführung in die Ethnologie	4
	Proseminararbeit	–	4
Hauptstudium	Vorlesung	Einführung in Bereiche der Ethnologie	2
	Proseminar	Ethnographie <i>oder</i> Klassiker der Ethnologie	4
	Hauptseminar	Politik und Recht	4
	Hauptseminar	Wirtschaft und Ökologie	4
	Hauptseminar	–	4
	Hauptseminararbeit	Politik und Recht <i>oder</i> Wirtschaft und Ökologie	6
	Hauptseminararbeit	–	6
	weitere Studienleistungen	–	16

### Studienanforderungen im *Major Geschichte*

	Studienanforderung	Beschreibung	CP
Assessmentstufe	Vorlesung	Einführung Mittelalter/Renaissance <i>oder</i> Neuzeit	2
	Methodenseminar	–	4
	Proseminar	Mittelalter / Renaissance	4
	Proseminar	Neuzeit	4
	Proseminararbeit	Mittelalter/Renaissance <i>oder</i> Neuzeit	4
Hauptstudium	Hauptseminar	Mittelalter/Renaissance	4
	Hauptseminar	Neuzeit	4
	Hauptseminararbeit	Mittelalter/Renaissance <i>oder</i> Neuzeit <sup>1</sup>	6
	Hauptseminararbeit	–	6
	weitere Studienleistungen	–	18

<sup>1</sup> Die Hauptseminararbeit darf nicht in demselben Bereich geschrieben werden wie die Proseminararbeit auf Assessmentstufe.

## Studienanforderungen im Major Judaistik

	Studienanforderung	Beschreibung	CP
Assessmentstufe	Vorlesung	–	2
	Sprachkurs	Hebräisch I	8
	Proseminar	–	4
	Proseminararbeit	–	4
Hauptstudium	Methodenseminar	–	4
	Sprachkurs	Hebräisch II	8
	Hauptseminar	–	4
	Hauptseminararbeit	–	6
	Hauptseminararbeit	–	6
	weitere Studienleistungen	–	10

## Studienanforderungen im Major Philosophie

	Studienanforderung	Beschreibung	CP
Assessmentstufe	Vorlesung	Einführung Theoretische Philosophie	2
	Vorlesung	Einführung Praktische Philosophie	2
	Methodenseminar	Logik <i>oder</i> Philosophisches Argumentieren	4
	Proseminar	Theoretische <i>oder</i> Praktische Philosophie	4
	Proseminararbeit	Theoretische <i>oder</i> Praktische Philosophie	4
Hauptstudium	Hauptseminar	Theoretische Philosophie	4
	Hauptseminar	Praktische Philosophie	4
	Hauptseminararbeit	Theoretische <i>oder</i> Praktische Philosophie <sup>1</sup>	6
	Hauptseminararbeit	–	6
	Übung	Lektürekurs	4
	weitere Studienleistungen	–	16

<sup>1</sup> Die Hauptseminararbeit darf nicht in demselben Bereich geschrieben werden wie die Proseminararbeit auf Assessmentstufe.

## Studienanforderungen im *Major Politikwissenschaft*

	Studienanforderung	Beschreibung	CP
Assessmentsstufe	Kolloquialvorlesung	Einführung in die Politikwissenschaft	3
	Proseminar	–	4
	Methodenseminar I	–	4
	Methodenseminar II	–	4
	Methodenseminararbeit	Methodenseminar I <i>oder</i> II	4
Hauptstudium	Kolloquialvorlesung	–	3
	Hauptseminar	–	4
	Hauptseminararbeit	–	6
	Hauptseminararbeit	–	6
	weitere Studienleistungen	–	18

## Studienanforderungen im *Major Religionswissenschaft*

	Studienanforderung	Beschreibung	CP
Assessmentsstufe	Vorlesung	Religionsgeschichte	2
	Proseminar	Einführung in die Religionswissenschaft	4
	Proseminar	Religionsgeschichte <i>oder</i> systematische Religionswissenschaft	4
	Proseminararbeit	Religionsgeschichte <i>oder</i> systematische Religionswissenschaft	4
Hauptstudium	Methodenseminar	Religionsgeschichte <i>oder</i> systematische Religionswissenschaft	4
	Vorlesung	Religionsgeschichte	2
	Hauptseminar	Religionsgeschichte	4
	Hauptseminar	Systematische Religionswissenschaft	4
	Hauptseminararbeit	Religionsgeschichte <i>oder</i> systematische Religionswissenschaft <sup>1</sup>	6
	Hauptseminararbeit	–	6
	weitere Studienleistungen	–	16

<sup>1</sup> Die Hauptseminararbeit darf nicht in demselben Bereich geschrieben werden wie die Proseminararbeit auf Assessmentsstufe.

## Studienanforderungen im Major Soziologie

	Studienanforderung	Beschreibung	CP
Assessmentsstufe	Vorlesung	Einführung in die Soziologie: Kommunikationssoziologie I	2
	Übung	Einführung in die Kommunikationssoziologie I	2
	Vorlesung	Einführung in die Soziologie: Kommunikationssoziologie II	2
	Übung	Einführung in die Kommunikationssoziologie II	2
	Vorlesung	Einführung in die Methoden der empirischen Sozial- und Kommunikationsforschung I	2
	Übung	Einführung in die Methoden der empirischen Sozial- und Kommunikationsforschung I	2
	Vorlesung	Einführung in die Methoden der empirischen Sozial- und Kommunikationsforschung II	2
	Übung	Einführung in die Methoden der empirischen Sozial- und Kommunikationsforschung II	2
	Proseminar	–	4
	Proseminararbeit	–	4
Hauptstudium	Kolloquialvorlesung	Theorien der Soziologie I	3
	Kolloquialvorlesung	Theorien der Soziologie II	3
	Hauptseminar	Theorien der Soziologie I oder II	4
	Hauptseminar	–	4
	Hauptseminararbeit	–	6
	Hauptseminararbeit	–	6
	weitere Studienleistungen	–	6

# Orientierungsgespräch, Sozial- und Informationskompetenz, Praktika

## **Orientierungsgespräch**

Das Orientierungsgespräch bildet den Abschluss der Assessmentstufe. Es kann entweder im Major oder im Modul Grundlagen der Kulturwissenschaften absolviert werden.

*Anmeldeformulare und Weisungen auf der Homepage der KSF unter:*

*«Studium» → «Reglemente, Merkblätter, Formulare»*

## **Sozialkompetenz**

Die im Verlauf des Bachelorstudiums im Bereich «Erweiterung der Sozialkompetenz» zu erwerbenden 4cp gehören zum Umfang der freien Studienleistungen. Credit Points für Sozialkompetenz (scp) dienen der Einbindung der Studierenden in die Institution Universität und sollen studentische Arbeitsformen fördern. Ausseruniversitär erbrachte Leistungen sind nicht anrechenbar. Einem scp entspricht ein Aufwand von 25–30 Arbeitsstunden.

*Übersicht und Weisungen auf der Homepage der KSF unter:*

*«Studium» → «Reglemente, Merkblätter, Formulare»*

## **Informationskompetenz**

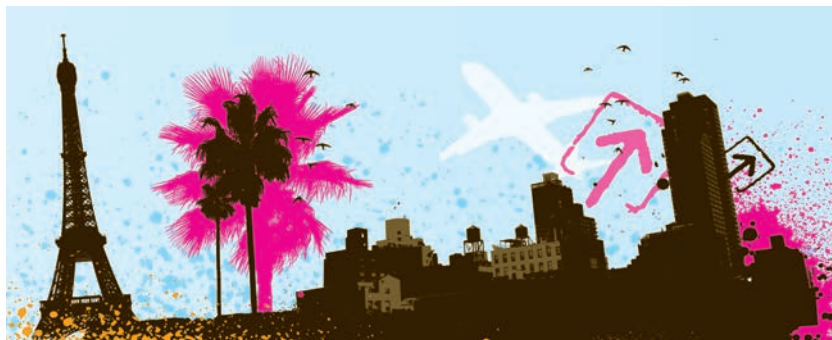
Zusätzlich zur Sozialkompetenz müssen Studierende nach der neuen Studien- und Prüfungsordnung (HS 11) ihre Informationskompetenz erweitern. Eine entsprechende Kurseinheit wird im Rahmen einer ausgewiesenen Lehrveranstaltung des Grundlagen-Moduls angeboten.

## **Praktika**

Ausseruniversitäre Praktika in den Bereichen Kommunikation und Medien, Kulturmanagement, Kulturpolitik und -verwaltung sind als freie Studienleistungen anrechenbar. Über die Anrechnung entscheidet die Studiengangleitung. Maximal anrechenbar sind 15cp (bei einer Praktikumsdauer  $\geq 3$  Monate). Voraussetzung für die Anrechnung ist eine wissenschaftsfähige, schriftliche Reflexion der Praxisarbeit im Umfang einer Proseminararbeit (maximal 15 Seiten).

*Ausführliche Informationen auf der Homepage des KWI unter: «Praktika».*

# Mobilität



Die Universität Luzern bietet drei Austauschprogramme an:

- > Mobilität in der Schweiz (CH-Unimobil)
- > Mobilität in Europa (Erasmus)
- > Mobilität ausserhalb Europas (Partnerships)

Im Rahmen dieser Programme können Studierende ein oder zwei Semester an einer anderen Schweizer oder an einer ausländischen Universität absolvieren. Die Anrechnung von Studienleistungen aus Mobilitätsaufenthalten ist gewährleistet. Austauschstudent/innen bleiben während ihres Mobilitätsaufenthalts immatrikuliert an der Universität Luzern. An der Gasthochschule sind keine zusätzlichen Immatrikulationsgebühren zu bezahlen.

## Anmeldefristen

### *CH-Unimobil*

Frühjahrssemester: 15. November

Herbstsemester: 15. April

### *Erasmus*

Frühjahrs- und Herbstsemester: 1. März

### *Partnerships*

Frühjahrssemester: 15. September

Herbstsemester: 15. März

*Ausführliche Informationen zu den einzelnen Programmen auf der Homepage der Universität Luzern unter: «Studium» -> «Mobilität»*

# Kontakt



Universität Luzern  
Kulturwissenschaftliches Institut  
Frohburgstrasse 3  
Postfach 4466  
6002 Luzern  
T 041 229 5536  
kwi@unilu.ch  
www.unilu.ch/kwi

## **Studiengangmanager**

Dr. Dominic Kaegi, Raum 3.A02  
Frohburgstrasse 3  
T 041 229 5605  
dominic.kaegi@unilu.ch  
Sprechstunde: Mittwoch, 17.30–19 Uhr

## **Sekretariat**

Silvia Cavelti, Raum 3.A27  
Frohburgstrasse 3  
T 041 229 5532  
silvia.cavelti@unilu.ch

## **Dekanatsstudienberatung**

Eva Mertins, M.B.S., Raum 3.A39  
Frohburgstrasse 3  
T 041 229 5515  
eva.mertins@unilu.ch

