

Dokumentation

## Notebook Zugang zu StudNET (Gastzugang ZHB)

### Inhaltsverzeichnis

<b>1</b>	<b>Systemvoraussetzungen .....</b>	<b>2</b>
1.1	Authentifizierung .....	3
<b>2</b>	<b>Anleitungen .....</b>	<b>4</b>
<b>3</b>	<b>TCP/IP Einstellungen.....</b>	<b>4</b>
<b>4</b>	<b>WLAN Verbindung einrichten.....</b>	<b>7</b>
<b>5</b>	<b>RDP (Remote Desktop Protokoll) Verbindung einrichten .....</b>	<b>9</b>
5.1	Kurzanleitung für die Verbindung mit StudNET .....	9
5.2	Benutzerdefinierte RDP Verbindung .....	10
<b>6</b>	<b>StudNET Anmeldung mit der Remote Desktop Verbindung .....</b>	<b>18</b>
6.1	Anmeldung .....	18
6.2	StudNET Desktop .....	20
6.3	Abmelden .....	21
<b>7</b>	<b>Web Auth Zugang .....</b>	<b>22</b>
<b>8</b>	<b>Benutzerkonto/Gültigkeit von StudNET Gastaccounts .....</b>	<b>24</b>
<b>9</b>	<b>Benutzerordnung .....</b>	<b>24</b>
<b>10</b>	<b>Version.....</b>	<b>24</b>

## 1 Systemvoraussetzungen

Damit Sie sich mit Ihrem Notebook an StudNET anmelden können, sind folgende Systemvoraussetzungen erforderlich:

- Notebook mit Windows 9x/ME/NT/2000/XP, Mac mit OSX, Linux
- Installierte und konfigurierte Netzwerkkarte (Ethernet- oder WLAN-Karte)
- Installiertes Netzwerkprotokoll TCP/IP

**Die Option *IP-Adresse und DNS-Serveradresse automatisch beziehen* muss aktiviert sein!**

Die neueren Notebooks verfügen bereits über integrierte WLAN-Adapter. Bei älteren Geräten können WLAN-Adapter über PCCard Slots nachgerüstet werden.

Für den WLAN Zugang werden die Standards 802.11b (11Mbps) und mit 802.11g (54Mbps) unterstützt. Der WLAN Zugang ist unverschlüsselt, eine verschlüsselte Verbindung wird über RDP (Remote Desktop Protokoll) ermöglicht.

## 1.1 Authentifizierung

### RDP Zugang (verschlüsselt)

Die sicherste Methode für den Zugang zu StudNET über WLAN oder auch über einen drahtgebundenen Netzwerkanschluss ist die verschlüsselte Verbindung über RDP (Remote Desktop Protokoll). Die Anleitung dazu finden Sie unter Punkt 5.

### Web Auth Zugang (unverschlüsselt)

**Wichtig:** Die empfohlene Variante ist der Zugang via RDP. Web Auth ist nur für den Notfall gedacht, wenn kein RDP-Client installiert werden kann.

Bei der Web Auth Authentifizierung rufen Sie zuerst mit dem Browser die Website <https://wlan.studnet.unilu.ch> auf. Danach erhalten Sie eine Login-Seite über die Sie sich mit dem StudNET-Konto authentifizieren müssen. Nach der erfolgreichen Authentifizierung wird der Zugang zu Webseiten (http und https) freigeschaltet.

**Wichtig:** KEINE Verschlüsselung des Datenverkehrs! (ausser bei Verwendung von HTTPS-Verbindungen).

Bei unverschlüsseltem WLAN kann der Datenverkehr abgehört werden. Es darf darum nur das verschlüsselte Protokoll HTTPS bei Passworteingaben wie z.B. Webmail benützt werden. Zum reinen Surfen im Internet (Informationsrecherche) kann diese Login-Art bedenkenlos verwendet werden.

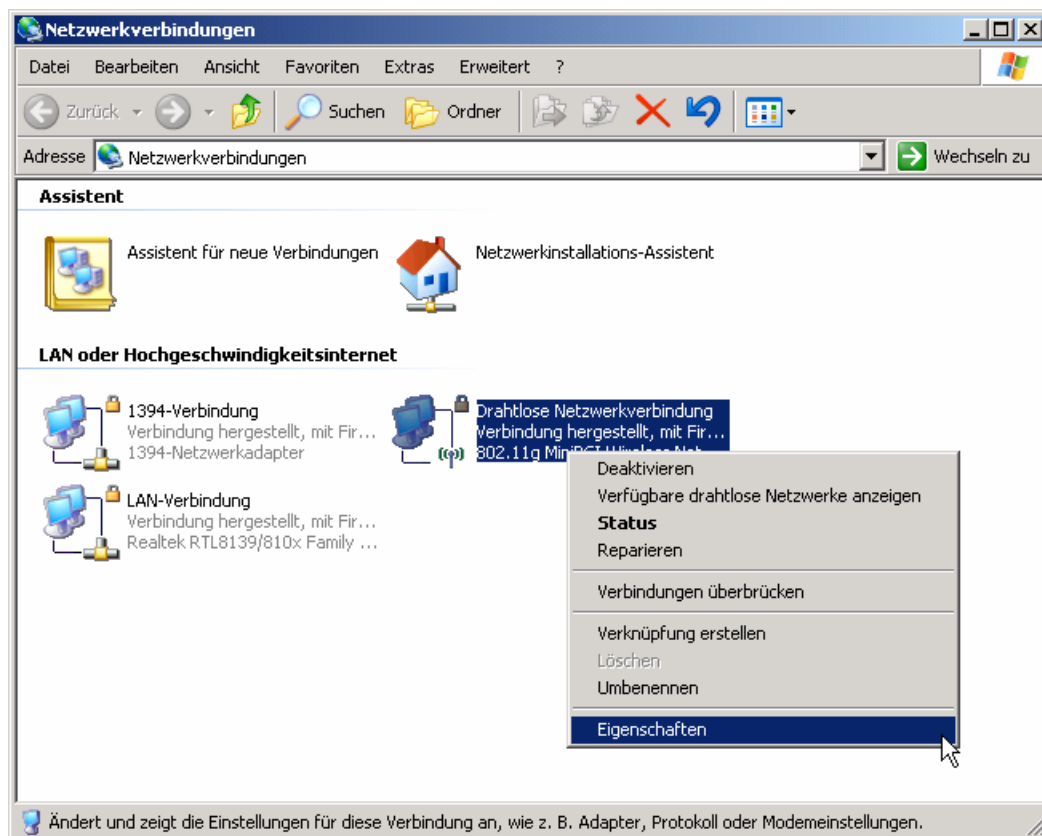
Sollen Daten verschlüsselt übertragen werden, verwenden Sie bitte die RDP-Variante.

## 2 Anleitungen

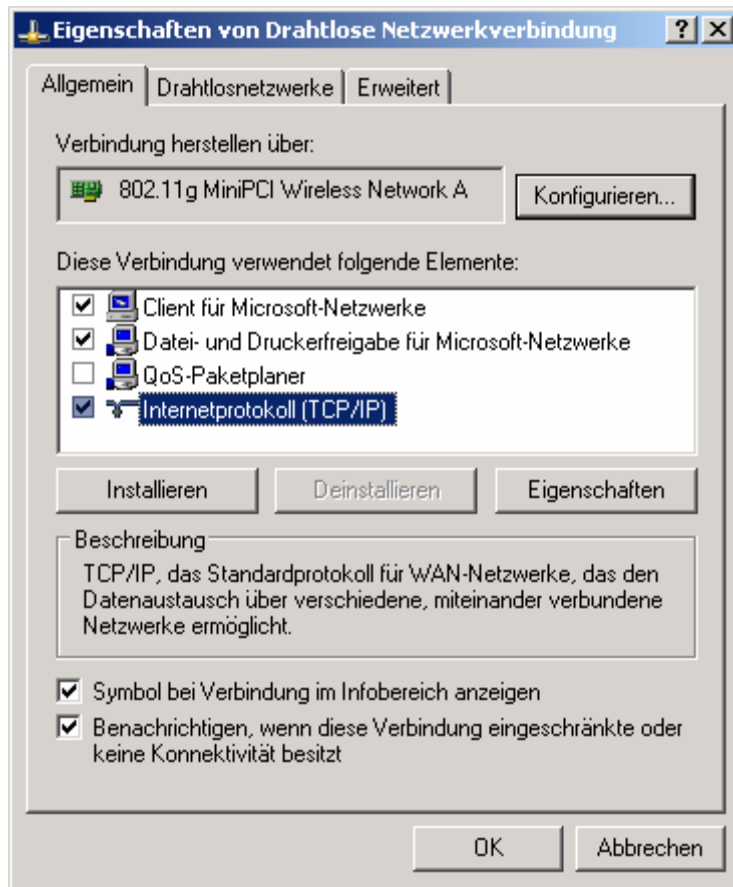
### 3 TCP/IP Einstellungen

Damit Sie Ihr Notebook via WLAN oder Kabel mit dem Netzwerk verbinden können, benötigen Sie korrekte TCP/IP Einstellungen.

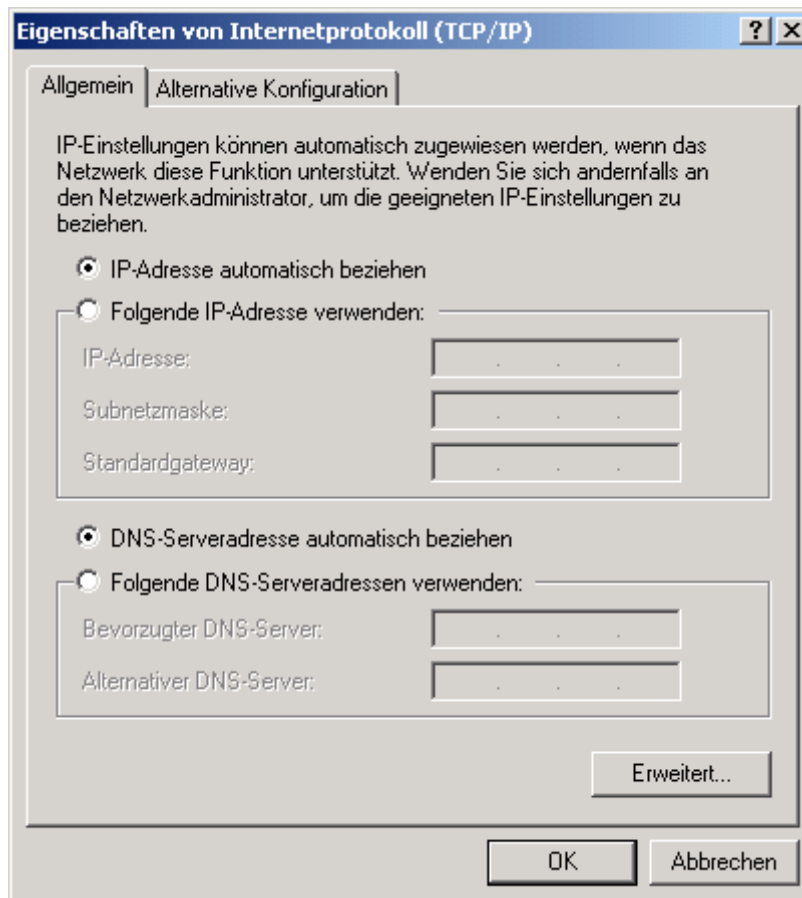
Öffnen Sie in Windows XP die Netzwerkverbindungen über *Start Menu – Einstellungen – Netzwerkverbindungen*.



1. Wählen Sie das mit Drahtlose Netzwerkverbindung (WLAN) oder LAN-Verbindung (drahtgebundener Netzwerkanschluss) bezeichnete Icon aus und klicken Sie im Kontextmenu auf den Menüpunkt *Eigenschaften*.



1. Markieren Sie das Internetprotokoll (TCP/IP) und klicken Sie auf die Schaltfläche *Eigenschaften*.



2. Die IP-Adresse und die DNS-Serveradresse dürfen nicht vorgegeben werden, sondern müssen vom System bezogen werden. Nehmen Sie die entsprechenden Einstellungen gemäss Screen Shot vor und bestätigen Sie dies mit **OK**.

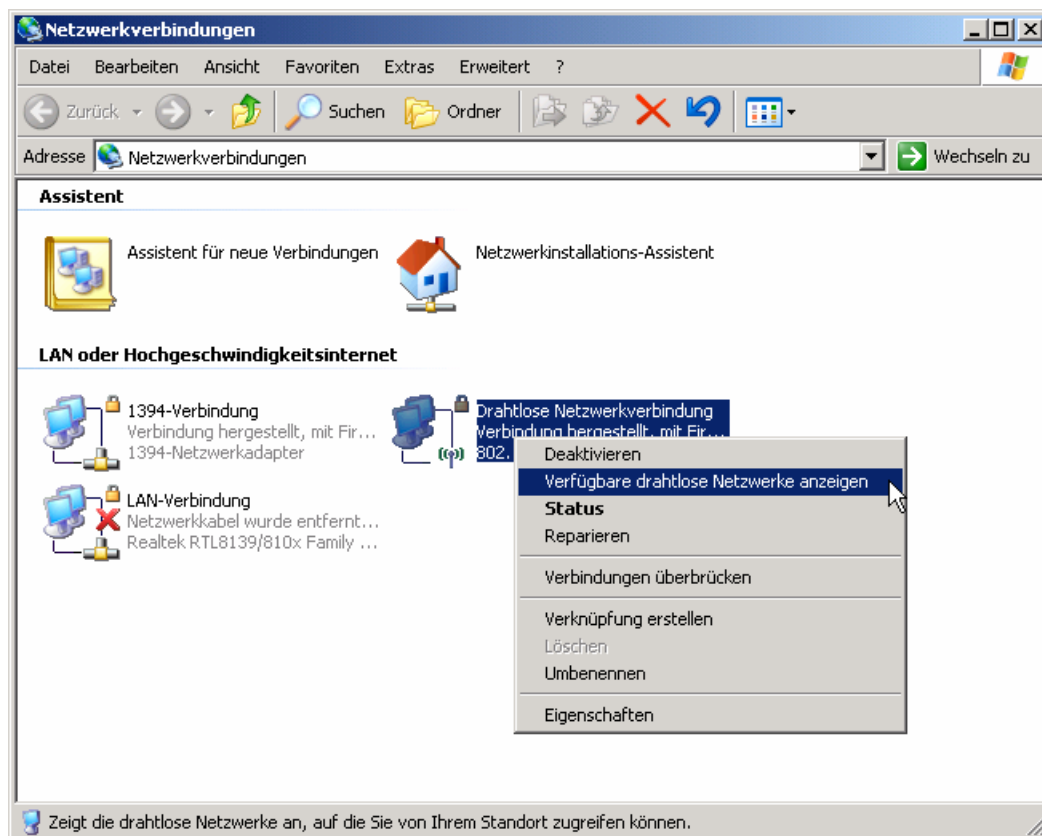
**Wichtig:** Diese Einstellungen gelten nur für den Anschluss an das Netzwerk der Universität Luzern. Für einen anderen Netzwerk-Anschluss gelten die Angaben Ihres Netz-Providers.

#### 4 WLAN Verbindung einrichten

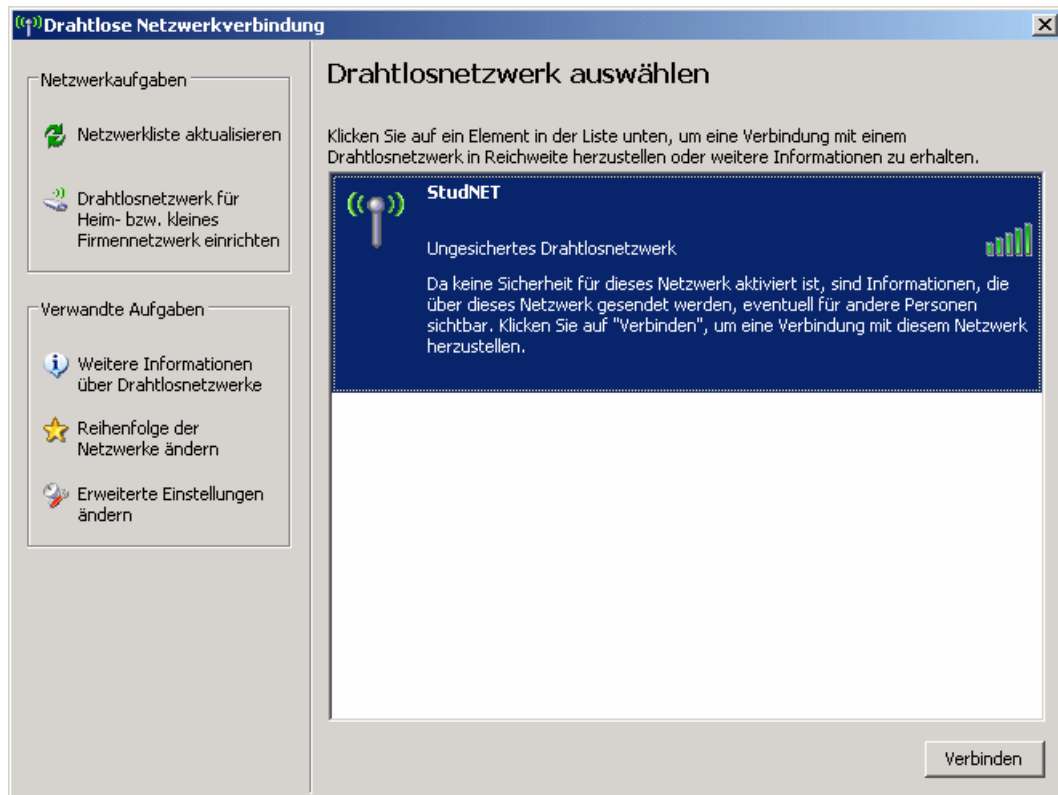
Bitte beachten Sie, dass Sie mit derselben WLAN Verbindung in verschiedene Netze gelangen können. Die Netze werden je nach Verfügbarkeit aktiviert.

**Wichtig:** Viele neuere Notebooks haben einen Schalter, um die Wireless-Verbindung ein- und auszuschalten. Falls sich eine Verbindung nicht aktivieren lässt, könnte es daran liegen, dass die Verbindung nicht eingeschaltet ist.

Öffnen Sie in Windows XP die Netzwerkverbindungen über *Start Menu – Einstellungen – Netzwerkverbindungen*.



1. Wählen Sie das mit Drahtlose Netzwerkverbindung (WLAN) bezeichnete Icon aus und klicken Sie im Kontextmenu auf den Menüpunkt *Verfügbare drahtlose Netzwerke anzeigen*.



2. Wählen Sie das Netzwerk StudNET aus und aktivieren Sie das Netz über die Schaltfläche *Verbinden*.

**Wichtig:** Für den WLAN Zugang werden der ältere Standard 802.11b (11Mbps) sowie der neuere mit 802.11g (54Mbps) unterstützt. Der WLAN Zugang ist unverschlüsselt, eine verschlüsselte Verbindung wird über RDP (Remote Desktop Protokoll) ermöglicht.

**Wichtig:** Diese Einstellungen gelten nur für den Anschluss an das Netzwerk der Universität Luzern. Für einen anderen Netzwerk-Anschluss gelten die Angaben Ihres Netz-Providers. Die Benutzerordnung für StudNET finden Sie unter Punkt 9.

## 5 RDP (Remote Desktop Protokoll) Verbindung einrichten

Benutzer von Windows XP können direkt die im Betriebssystem enthaltene Remote Desktop Verbindung benutzen. Sie finden diese unter *Start - Programme - Zubehör - Kommunikation – Remotedesktopverbindung*.

Die Remote Desktop Software für Windows 9x/ME/NT/2000 und Mac finden Sie unter <http://support.studnet.unilu.ch>

### 5.1 Kurzanleitung für die Verbindung mit StudNET

Unter Windows XP starten Sie die Remotedesktopverbindung über *Start - Programme - Zubehör - Kommunikation - Remotedesktopverbindung*

Als Server geben Sie *go.studnet.unilu.ch* an,



User name und Password sind Ihre StudNET-Zugangsdaten, bei Log on to wählen Sie *STUDNET* aus

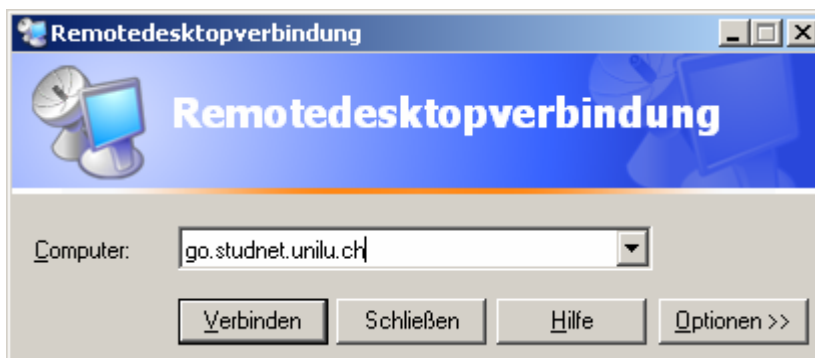
User name:	<input type="text" value="S11-111-111"/>
Password:	<input type="password" value="....."/>
Log on to:	<input type="text" value="STUDNET"/>

## 5.2 Benutzerdefinierte RDP Verbindung

Für den RDP Zugang zu StudNET können Verbindungseinstellungen zur Grösse des Remotedesktops, Farbtiefe, Verbindung von lokalen Geräten etc. voreingestellt und gespeichert werden.

Unter Windows XP starten Sie die Remotedesktopverbindung über *Start - Programme - Zubehör - Kommunikation - Remotedesktopverbindung*

Als erstes müssen Sie nun eine Remote Desktop Verbindung konfigurieren.



1. In das Feld *Computer* schreiben Sie *go.studnet.unilu.ch*
2. Klicken Sie auf die Schaltfläche *Optionen >>* um die erweiterten Optionen aufzurufen.

## Registerkarte Allgemein



1. Schreiben Sie im Bereich Anmeldungseinstellungen in das Feld Domäne den Wert STUDNET.
2. Klicken Sie dann auf die Registerkarte *Anzeige*.

## Registerkarte Anzeige



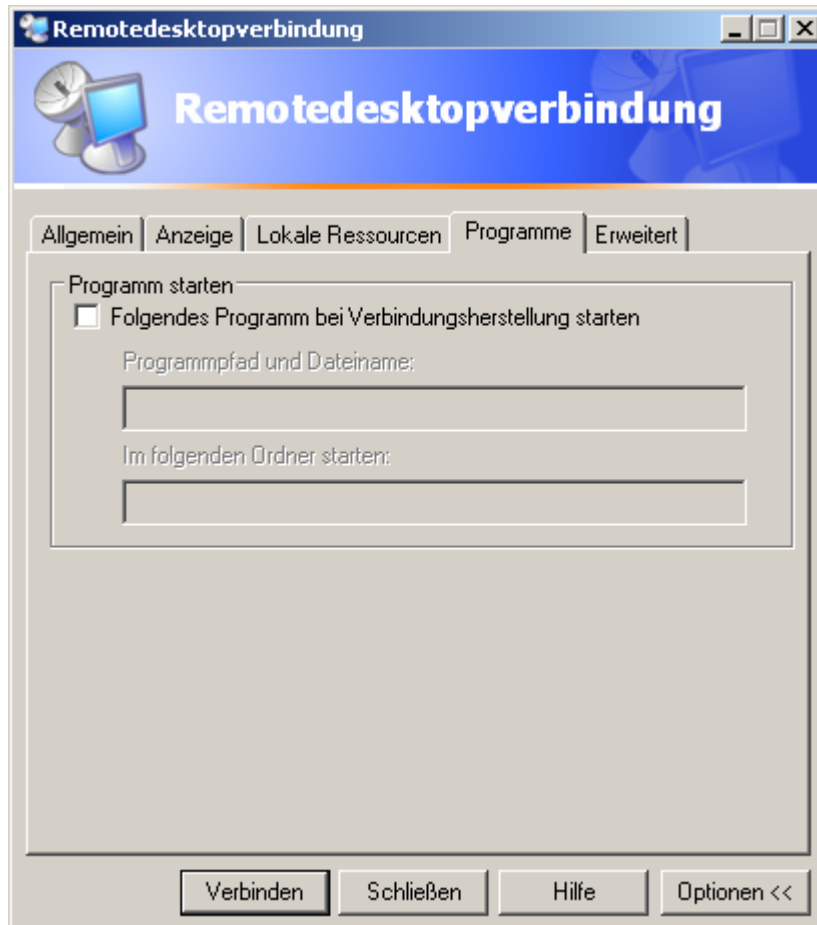
1. Stellen Sie im Bereich *Grösse des Remotedesktops* die gewünschte Grösse des StudNET Fensters ein.
2. Im Bereich *Farben* können Sie die Anzahl der darstellbaren Farben auswählen.
3. Klicken Sie dann auf die Registerkarte *Lokale Ressourcen*.

## Registerkarte Lokale Ressourcen



1. Wenn Sie in der Terminal Session auf die Daten von Ihrem Notebook oder USB-Stick zugreifen möchten, aktivieren Sie die Option *Laufwerke* im Bereich *Lokale Geräte*.
2. Die restlichen Einstellungen können Sie auf den Standardwerten belassen.
3. Klicken Sie dann auf die Registerkarte *Programme*.

## Registerkarte Programme



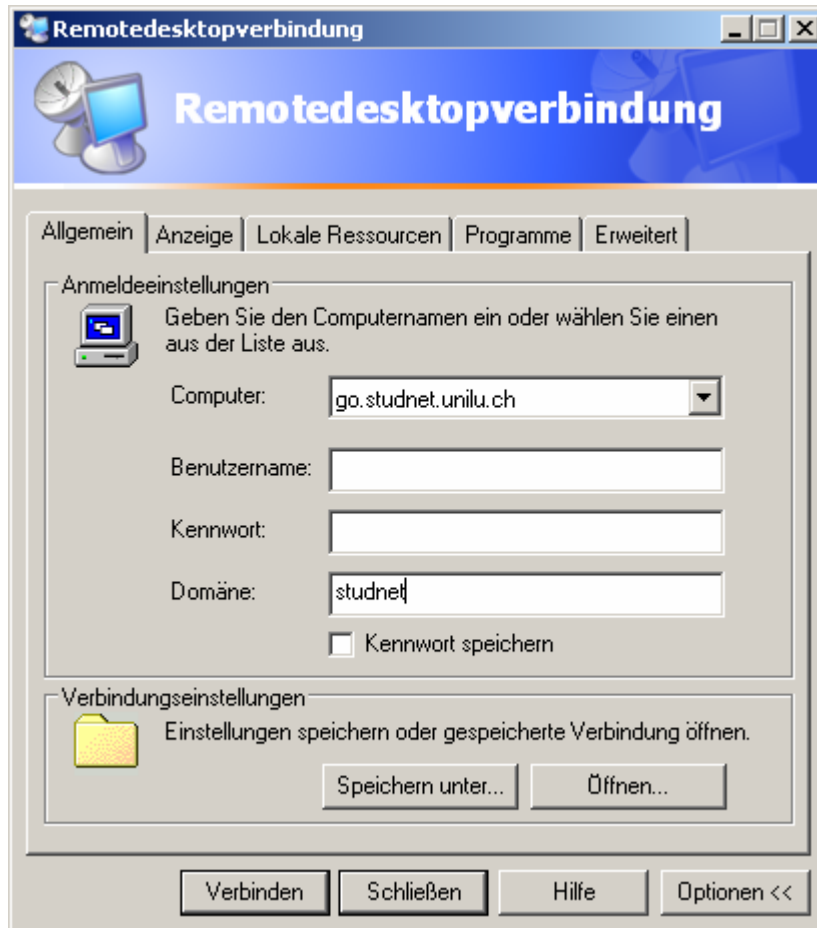
1. Hier sind keine Einstellungen erforderlich.
2. Klicken Sie dann auf die Registerkarte *Erweitert*.

## Registerkarte Erweitert



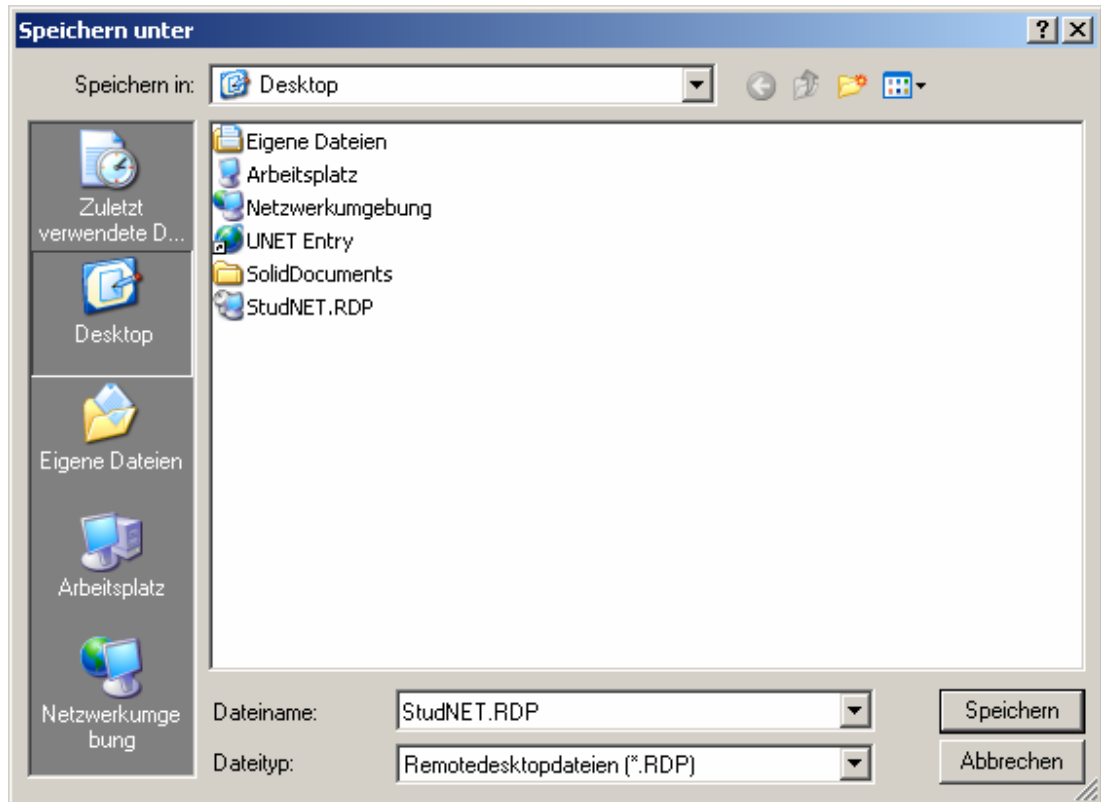
1. Wählen Sie bei der Übertragungsrate die Option *LAN (10 Mbps oder höher)*.
2. Klicken Sie dann auf die Registerkarte *Allgemein*.

## Registerkarte Allgemein



1. Klicken Sie auf die Schaltfläche *Speichern unter...* um die soeben erstellten Verbindungseinstellungen zu speichern.

## Speichern der Verbindungseinstellungen

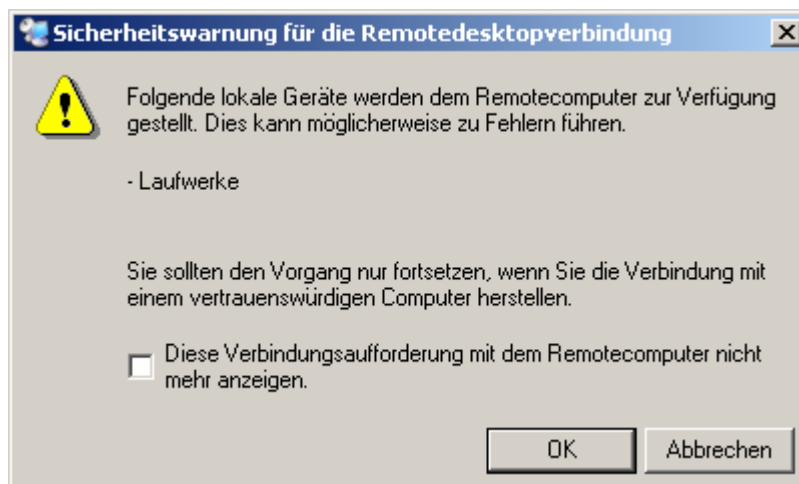


1. Geben Sie der Verbindungseinstellung einen Namen und speichern Sie die Daten. Hier haben wir die Verbindungseinstellung mit dem Namen StudNET auf dem Desktop gespeichert.
2. Wenn Sie die Verbindungseinstellung (in diesem Falle StudNET) ausführen, werden Sie mit den definierten Einstellungen wie Grösse des Remotedesktops, Farbtiefe etc. mit StudNET verbunden.

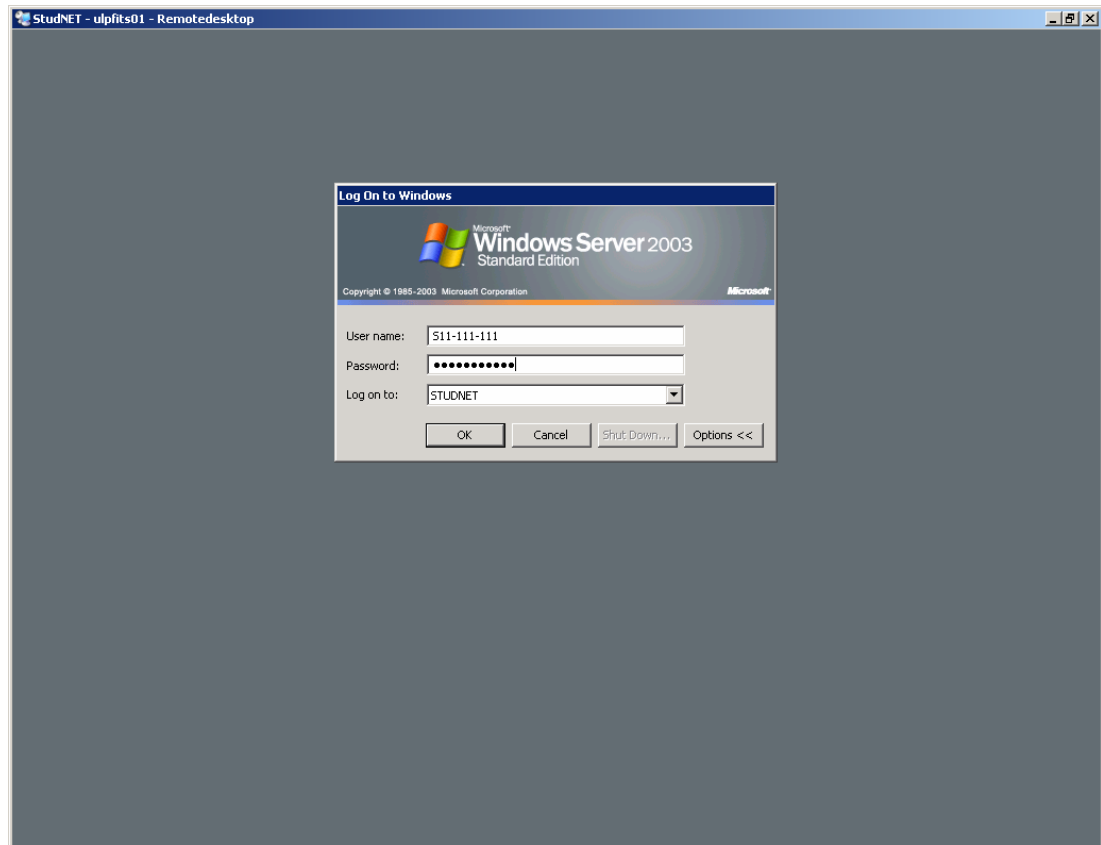
## 6 StudNET Anmeldung mit der Remote Desktop Verbindung

### 6.1 Anmeldung

Starten Sie die unter Punkt 2.2 erstellte RDP Verbindung. Wenn Sie bei der Erstellung der RDP Verbindung die Option *Laufwerke* angewählt haben, wird möglicherweise eine Sicherheitswarnung angezeigt. Dort müssen Sie bestätigen, dass die Notebook Laufwerke mit der Terminal-Server-Umgebung StudNET verbunden werden sollen.



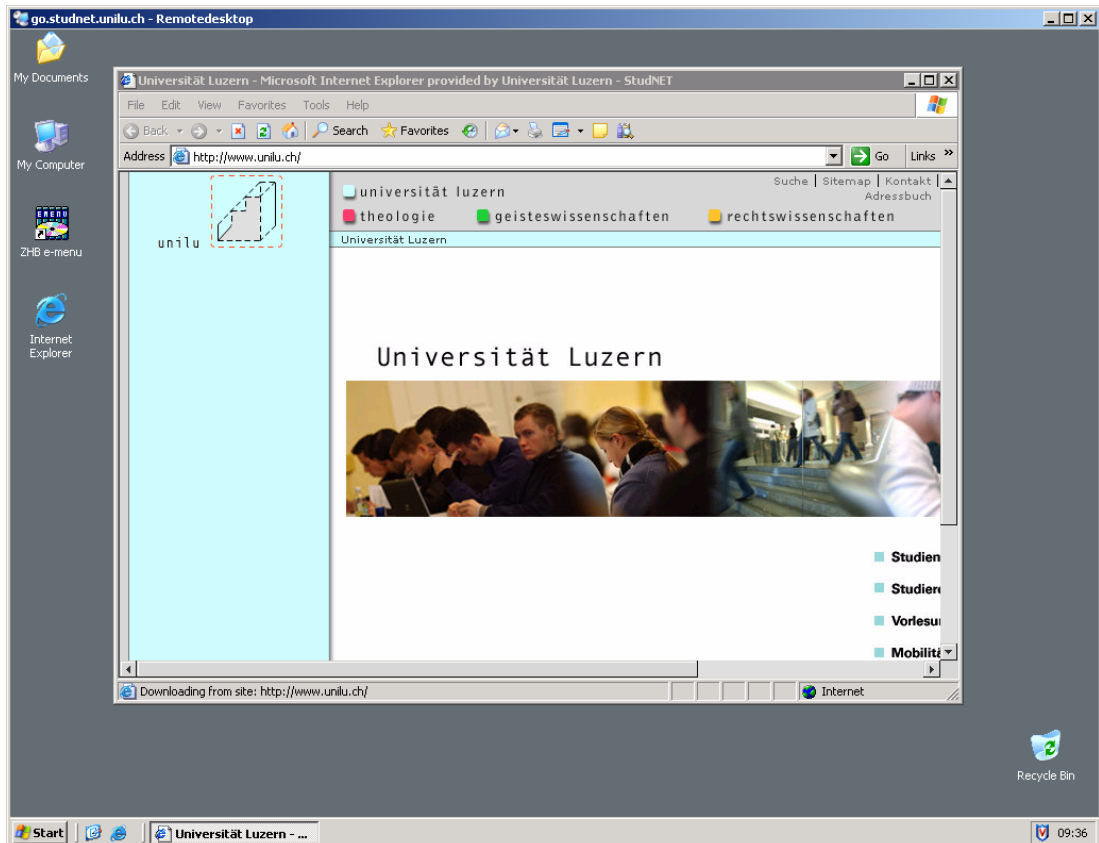
**Wichtig:** Wenn Sie auf Abbrechen klicken, wird das Dialogfeld für die Konfiguration der RDP Verbindung angezeigt. Sie können in diesem Fall erst dann wieder eine neue Verbindung herstellen, wenn Sie auf der Registerkarte *Lokale Ressourcen* im Bereich Optionen das Kontrollkästchen *Laufwerke* deaktiviert haben.



1. In das Feld *User Name*: schreiben Sie Ihren Benutzernamen (z.B. S11-111-111).
2. In das Feld *Password*: schreiben Sie Ihr Passwort.
3. Im Feld *Log on to*: muss der Wert STUDNET stehen.

## 6.2 StudNET Desktop

Sobald Sie auf die Schaltfläche OK geklickt haben, werden Sie (sofern die Angaben zu Benutzernamen und Passwort korrekt sind) zu StudNET zugelassen.



In StudNET können das Internet (Internet Explorer) und das *ZHB e-menu* genutzt werden.

### 6.3 Abmelden

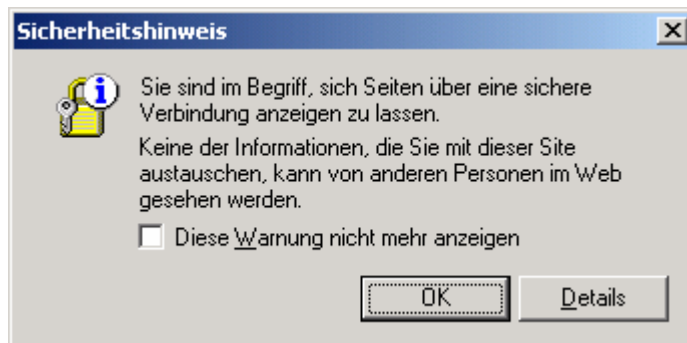
**Wichtig!** Melden Sie sich nach Beendigung der Arbeit unbedingt vom System ab.



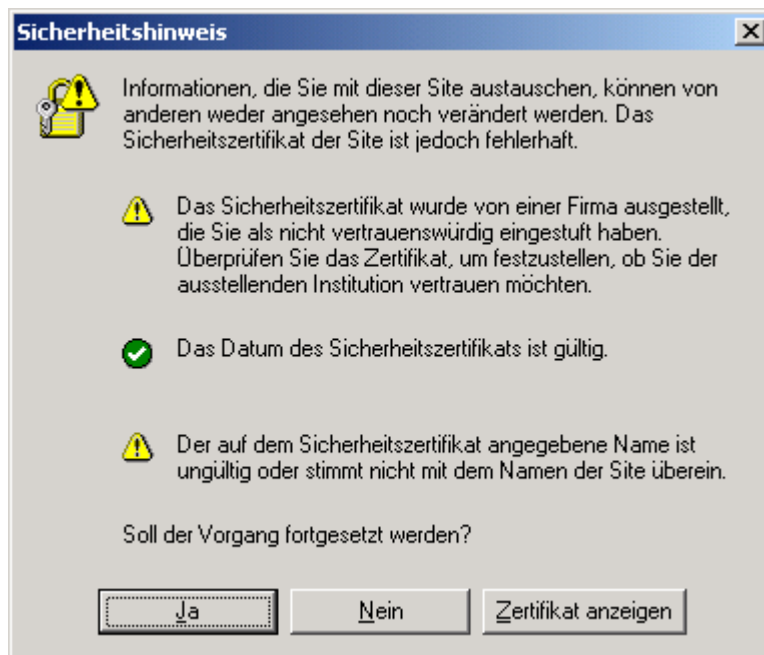
1. Klicken Sie auf *Start – Log Off S11-111-111...* und bestätigen Sie die darauf folgende Meldung *Are you sure you want to logoff?* mit der Schaltfläche *Log off*.

## 7 Web Auth Zugang

Öffnen Sie die URL <https://wlan.studnet.unilu.ch> in einem Internet Browser

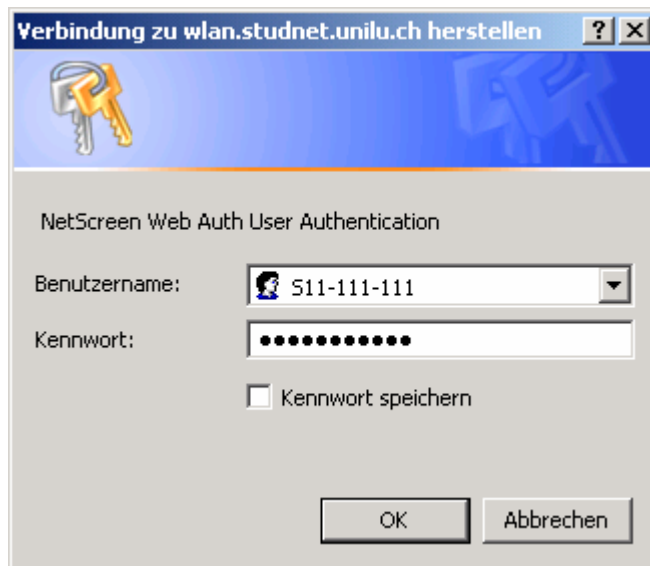


1. Bestätigen Sie den Sicherheitshinweis.

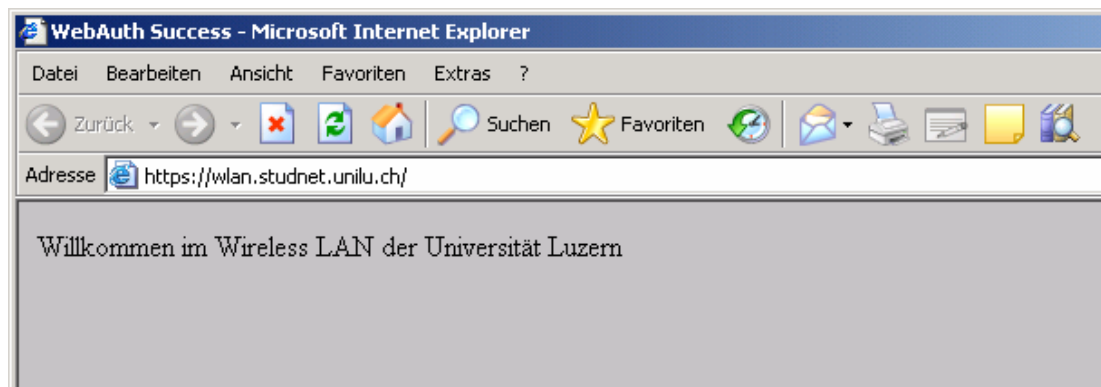


2. Bestätigen Sie den zweiten Sicherheitshinweis mit JA.

Da die Universität Luzern noch nicht im Besitz eines eigenen Zertifikates ist, gilt bis auf weiteres das integrierte Zertifikat des Web Auth Systems. Da es sich dabei um kein offizielles Zertifikat der Firmen VeriSign oder Thawte handelt, wird es vom Internet Browser nicht automatisch akzeptiert und muss durch den Benutzer zuerst bestätigt (oder verworfen) werden.



3. In das Feld *Benutzername*: schreiben Sie Ihren Benutzernamen. (z.B. S11-111-111)
4. In das Feld *Kennwort* schreiben Sie Ihr Passwort.



5. Nach der erfolgreichen Authentifizierung wird der Zugang zu Webseiten (http und https) freigeschaltet.

Das ZHB e-menu kann über den Web Auth Zugang nicht benützt werden!

**Wichtig:** Bitte beachten Sie den Punkt 1.1!

## 8 Benutzerkonto/Gültigkeit von StudNET Gastaccounts

Am Infoschalter der ZHB können Sie gegen Vorlage des IDS-Benutzungsausweises und eines amtlichen Ausweises ein Benutzerkonto (Benutzername/Passwort) beantragen.

Das Benutzerkonto ist 30 Tage gültig (jeweils vom 1. bis 30. eines Monats) und kann bei Bedarf beim Infoschalter der ZHB verlängert werden.

**Wichtig:** Das Benutzerkonto ist persönlich und darf Dritten nicht zugänglich gemacht werden! Bei Missbrauch haftet diejenige Person, welche das entsprechende Konto beim Infoschalter beantragt hat, für allfällige Schäden.

## 9 Benutzerordnung

Die aktuelle Benutzerordnung finden Sie auf der Homepage der Universität Luzern ([http://www.unilu.ch/unilu/8774\\_13788.htm](http://www.unilu.ch/unilu/8774_13788.htm) oder unter <http://support.studnet.unilu.ch>).

Weiter gelten folgende Benutzungsbedingungen der ZHB:

"Weisungen der Direktion zur Benutzung der Zentral- und Hochschulbibliothek Luzern, vom 1.10.2001 (Stand: 1.5.2006)"

[http://www.zhbluzern.ch/dok/weisungen\\_direktion.pdf](http://www.zhbluzern.ch/dok/weisungen_direktion.pdf)

"Benutzungsbedingungen für die Elektronischen Arbeitsplätze in der Zentral- und Hochschulbibliothek, vom 1.5.2005 (Stand: 1.5.2006)"

[http://www.zhbluzern.ch/dok/Benutzungsbedingung\\_ElektrArbPl.pdf](http://www.zhbluzern.ch/dok/Benutzungsbedingung_ElektrArbPl.pdf)

## 10 Version

Version: 1.6 (ZHB)  
Gültig ab: 11. April 2006