

Dokumentation

Externer Zugang ZHB e-menu und Swisslex mit EZproxy

Inhaltsverzeichnis

1	Überblick	2
1.1	ZHB e-menu.....	2
1.2	Swisslex.....	3
1.3	Externer Zugang ZHB e-menu und Swisslex mit EZproxy	3
1.4	Systemvoraussetzungen.....	3
2	Anleitung	4
2.1	Zugang EZproxy	4
2.2	Anmelden bei EZproxy.....	5
2.3	Auswahl der SWITCHaai Home Organisation	6
2.4	Anmelden bei der Home Organisation.....	7
2.5	EZproxy Hauptseite.....	9
2.6	Zugriff auf elektronische Informationsquellen	10
2.7	Abmelden.....	13
3	Nutzungsregeln.....	13
4	Support	13
5	Version.....	13

1 Überblick

Im Netzwerk der Universität Luzern (UNILU), der Pädagogischen Hochschulen Zentralschweiz (PHZ) und der Zentral- und Hochschulbibliothek (ZHB) ist via „ZHB e-menu“ der Zugang zu lizenzierten Datenbanken möglich. Zudem können sich Mitarbeitende und Studierende der Rechtswissenschaftlichen Fakultät ein Swisslex Account erstellen und erhalten somit den Zugang zur Datenbank *JurlInfothek - Swisslex Westlaw*.

Die vorliegende Dokumentation beschreibt, wie der Zugang zu diesen lizenzierten Datenbanken für autorisierte Benutzergruppen (z.B. Uni-Angehörige) auch von extern (z.B. von zu Hause aus) mit Hilfe von EZproxy und AAI ermöglicht werden kann.

1.1 ZHB e-menu

Die Angebote im ZHB e-menu sind thematisch gegliedert und umfassen folgende Kategorien:

- Datenbanken, elektronische Bibliographien (Beispiel: Web of Science)
- Nachschlagewerke, Wörterbücher (Beispiel: Wörterbuch Archäologie)
- Elektronische Zeitschriften, Zeitungen (Beispiel: EZB)
- Elektronische Quellentexte (Beispiel: Max Weber, das Werk)

Beim Zugang auf die Angebote gilt es zu unterscheiden zwischen:

- allgemein zugänglichen Internet Links
- kostenpflichtigen lizenzierten Datenbanken ¹⁾
- CD-ROM basierten Ressourcen ²⁾

¹⁾ Kostenpflichtige lizenzierte Datenbanken: Zugriff nur im internen Netzwerk von UNILU, PHZ und ZHB über die URL <http://emenu.zhbluzern.ch> oder die Citrix Anwendung ZHB e-menu (Link auf Ihrem Desktop) möglich.



ZHB e-menu

²⁾ CD-ROM basierte Ressourcen: Zugriff nur im internen Netzwerk von UNILU, PHZ und ZHB über die Citrix Anwendung ZHB e-menu (Link auf Ihrem Desktop) möglich.

1.2 Swisslex

Die schweizerischen Rechtsfakultäten haben mit der Swisslex AG eine Vereinbarung getroffen, wonach die Datenbank *JurInfothek Swisslex-Westlaw* allen immatrikulierten Studierenden in den meisten Fällen kostenlos zur Verfügung stehen soll.

Ab Ende November 2006 sind die Anmeldung und der Zugang zur Swisslex Datenbank nur noch im Netzwerk der Universität Luzern möglich.

1.3 Externer Zugang ZHB e-menu und Swisslex mit EZproxy

Über einen speziellen Server der Universität Luzern kann auch *ausserhalb* der internen Netzwerke von UNILU, PHZ und ZHB auf die kostenpflichtigen lizenzierten Datenbanken zugegriffen werden. Dieser Dienst mit dem Namen EZproxy steht allen Mitarbeitenden und Studierenden der genannten Organisationen zur Verfügung.

1.4 Systemvoraussetzungen

Damit Sie sich am EZproxy anmelden können, benötigen Sie ...

- einen SWITCHaai Account.
Bei der Universität Luzern wird für die SWITCHaai Authentifizierung entweder der Netzwerk-Account für Mitarbeitende (z.B. **MusterH**) oder derjenige für Studierende (StudNET, z.B. **S11-111-111**) benötigt.
- einen aktuellen Webbrowser (Internet Explorer 6.x/7.x, Firefox 1.5x/2.x etc.)

Bitte beachten:

- ZHB und PHZ verfügen noch nicht über die entsprechenden Systeme (IdP, LDAP) die für die SWITCHaai Authentifizierung erforderlich sind. Der Zugang zum EZproxy ist erst nach dem Aufbau dieser Systeme möglich.
- Mitarbeitende der ZHB können bis auf weiteres die lokale Authentifizierung *Benutzer ohne AAI Account* verwenden (siehe Abbildung bei Punkt 2.2).
- Der EZproxy sollte nur *ausserhalb* der internen Netzwerke von UNILU, PHZ und ZHB verwendet werden.
- Die Webbrowser unter Mac sind noch nicht getestet. Gemäss ersten Rückmeldungen funktioniert EZproxy mit Firefox, jedoch nicht mit Apple Safari.

2 Anleitung

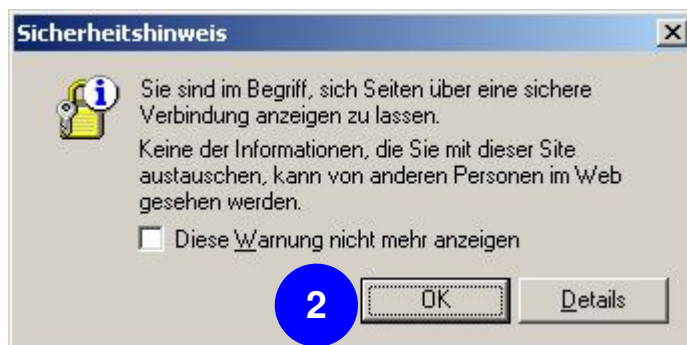
Die folgende Anleitung hilft Ihnen bei der Anmeldung am EZproxy und dem Zugriff auf elektronische Informationsquellen.

2.1 Zugang EZproxy

Starten Sie einen Webbrowser (Microsoft Internet Explorer, Mozilla Firefox etc.)



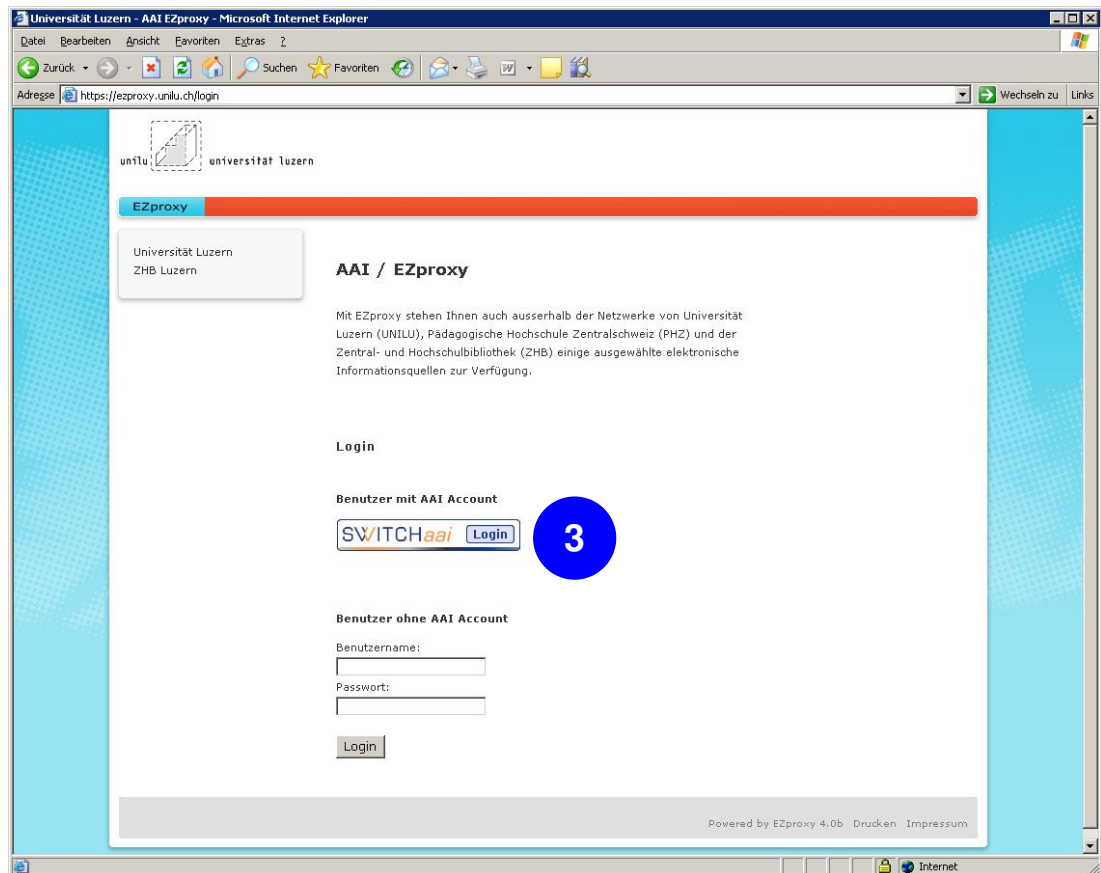
1. Geben Sie als Adresse <https://ezproxy.unilu.ch> ein.



2. Bestätigen Sie den Sicherheitshinweis mit *OK*.

2.2 Anmelden bei EZproxy

Nachdem Sie den Sicherheitshinweis in Punkt 2.1 bestätigt haben, befinden Sie sich auf der EZproxy Login-Seite.



3. Für die Anmeldung klicken Sie auf das *SWITCHaai Logo*.

Mitarbeitende der ZHB

Sie können bis auf weiteres die lokale Authentifizierung *Benutzer ohne AAI Account* verwenden. Benutzernamen und Passwörter erhalten Sie von der Informatik der ZHB. Gehen Sie nach der erfolgreichen Anmeldung direkt zu Punkt 2.5.

2.3 Auswahl der SWITCHaai Home Organisation

Wählen Sie nun Ihre SWITCHaai Home Organisation aus.

SWITCHaai
[Über AAI](#) : [Über SWITCH](#) : [FAQ](#) : [Hilfe](#) : [Datenschutz](#)

Bitte SWITCHaai Home Organization auswählen

Um auf Ressourcen auf dem Rechner 'ezproxy.unil.ch' zuzugreifen ist eine gültige Benutzerauthentifizierung nötig.

Universität Luzern **4**

5 Auswählen

Auswahl für die laufende Browser Session speichern.

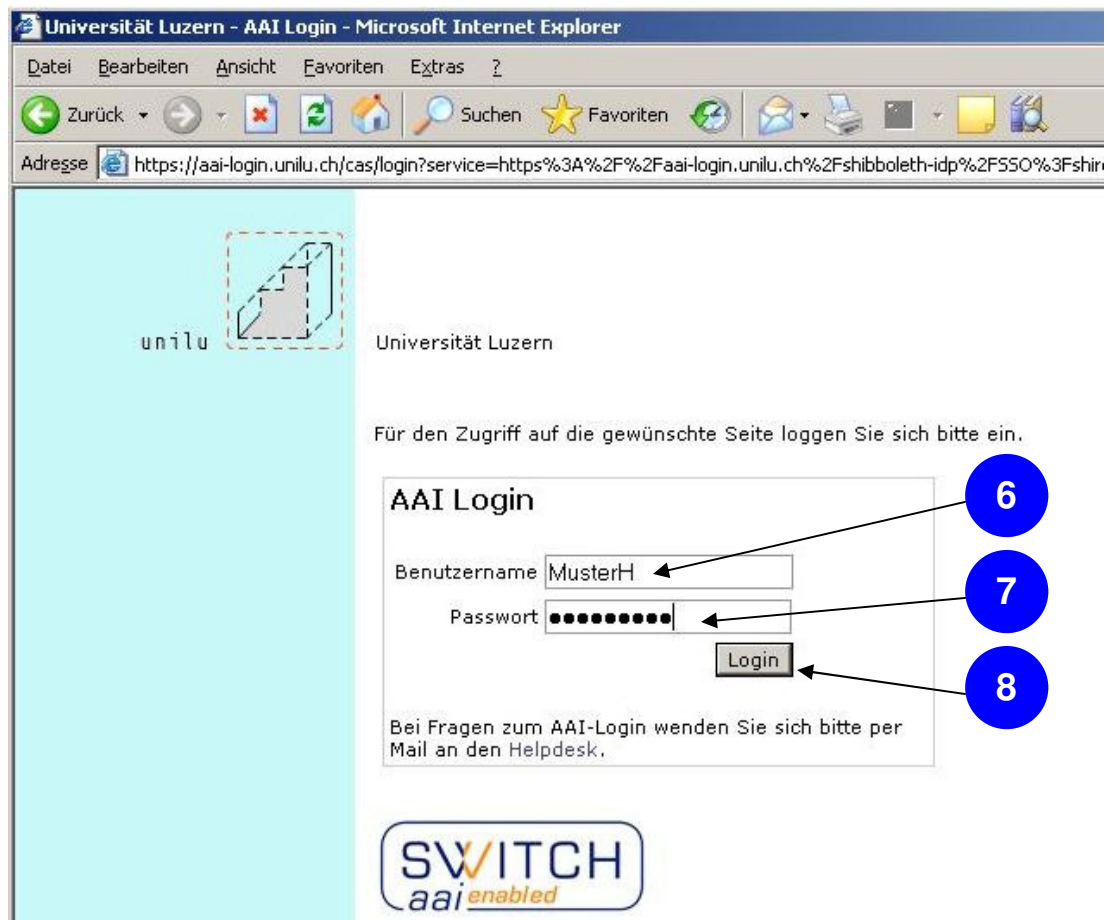
- ▶ SWITCH empfiehlt das '[SwissSign Root CA Zertifikat](#)' in den Webbrowser zu importieren. Dies garantiert störungsfreie und sichere Verbindungen zu AAI-fähigen Webservern.
- ▶ Die [Stiftung SWITCH](#) betreibt neben anderen Dienstleistungen das Schweizer Bildungs- & Forschungsnetzwerk, welches allen höheren Ausbildungseinrichtungen Hochgeschwindigkeitsanschlüsse ans Internet und an andere globale Wissenschaftsnetze zur Verfügung stellt.

4. Wählen Sie z.B. **Universität Luzern** aus der Drop-Down Liste.

5. Klicken Sie dann auf die Schaltfläche *Auswählen*.

2.4 Anmelden bei der Home Organisation

Sobald Sie Ihre Home Organisation ausgewählt haben (Punkt 2.3) werden Sie zu der entsprechenden Anmeldeseite weitergeleitet.



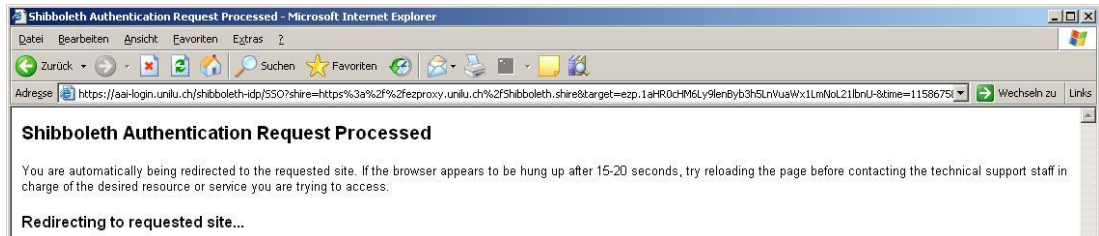
6. Schreiben Sie in das Feld *Benutzername* Ihren **Benutzernamen**

Beispiel Universität Luzern

Bei der Universität Luzern wird für die SWITCHaai Authentifizierung entweder der Netzwerk-Account für Mitarbeitende (z.B. **MusterH**) oder derjenige für Studierende (StudNET, z.B. **S11-111-111**) benötigt.

7. Schreiben Sie in das Feld *Passwort* das Passwort Ihres Netzwerk-Accounts.
8. Klicken Sie auf die Schaltfläche *Login*.

Nachdem Sie auf die Schaltfläche *Login* geklickt haben, werden Ihre Angaben zu Benutzernamen und Passwort überprüft. Dieser Prozess ist im Browser-Fenster kurz sichtbar.

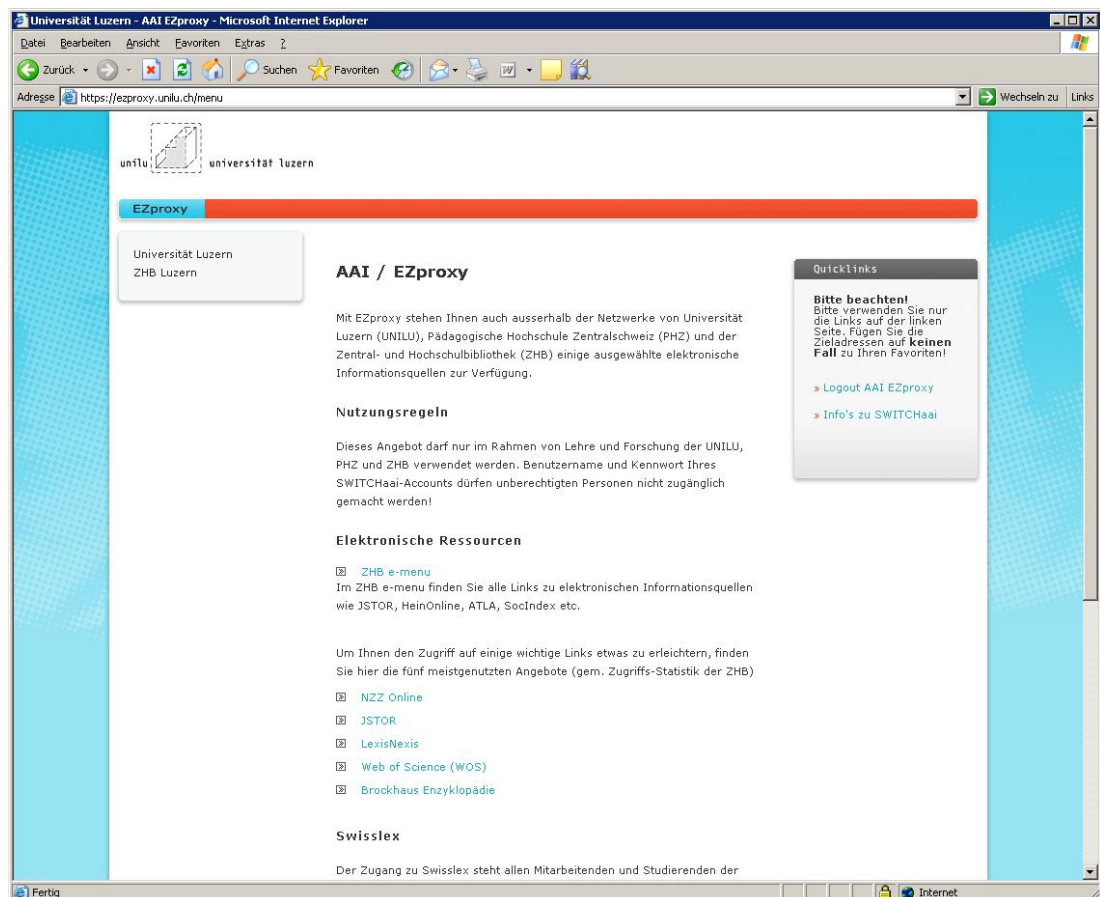


Wenn Sie sich erfolgreich mittels SWITCHaai bei Ihrer Home Organisation angemeldet haben, werden Sie auf die EZproxy Hauptseite weitergeleitet.

2.5 EZproxy Hauptseite

Hier finden Sie verschiedene Links für den Zugang zu den elektronischen Informationsquellen:

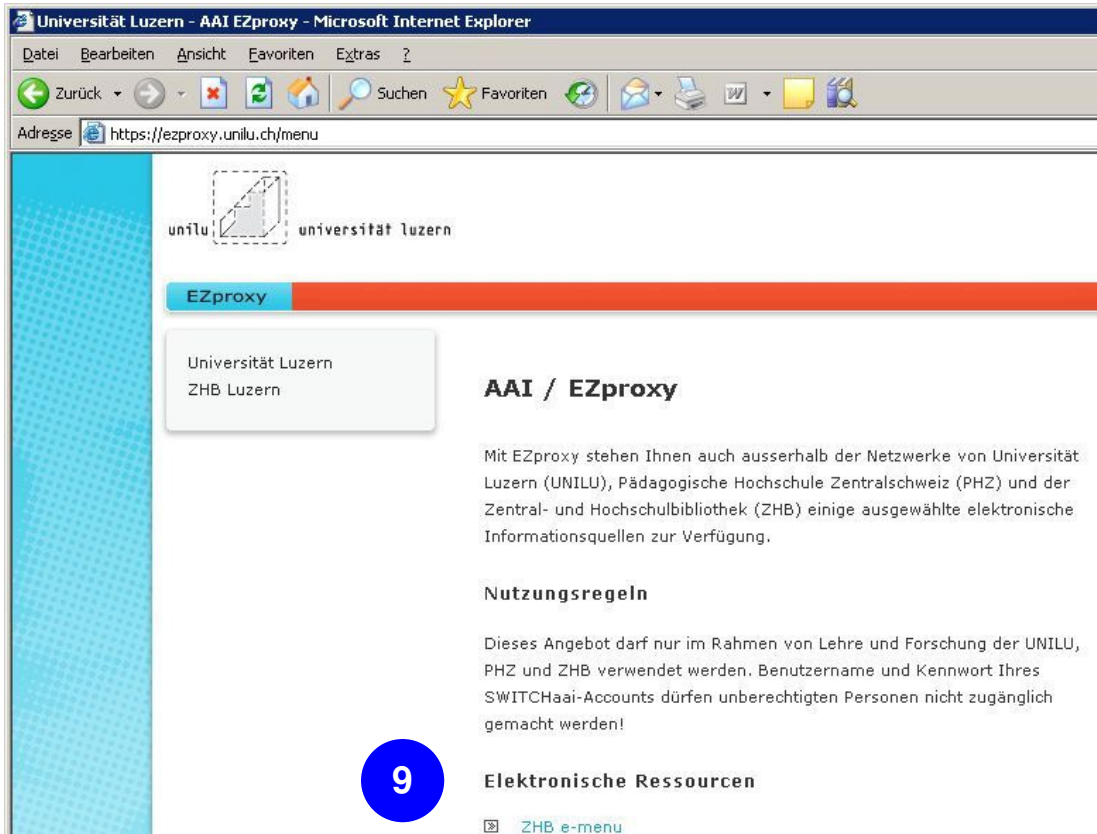
- **ZHB e-menu**
Über das ZHB e-menu finden Sie alle Links zu JSTOR, HeinOnline, ATLA, SocIndex etc.
- **Meistgenutzte Links**
Um Ihnen den Zugriff auf einige wichtige Links zu vereinfachen, haben wir die meistgenutzten Angebote (gem. Zugriffsstatistik der ZHB) aufgeführt.
- **Swisslex**
Registrierung und Zugang zu Swisslex für Mitarbeitende und Studierende der Rechtswissenschaftlichen Fakultät der Universität Luzern Benutzer-ID und Passwort werden Ihnen nach der Registrierung per E-Mail an Ihre offizielle E-Mail Adresse (*.unilu.ch) geschickt.



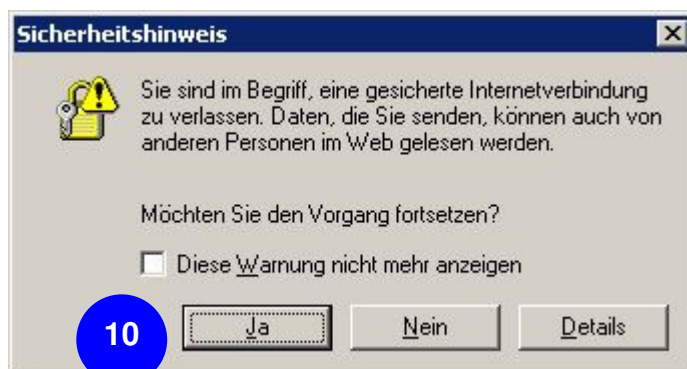
Wichtig: Verwenden Sie nur die hier aufgeführten Links und fügen Sie diese auf keinen Fall zu Ihren Browser-Favoriten hinzu, da diese Links nur zusammen mit dem EZproxy funktionieren!

2.6 Zugriff auf elektronische Informationsquellen

Über den Link *ZHB e-menu* finden Sie alle Links zu elektronischen Informationsquellen wie Datenbanken, Nachschlagewerke etc.

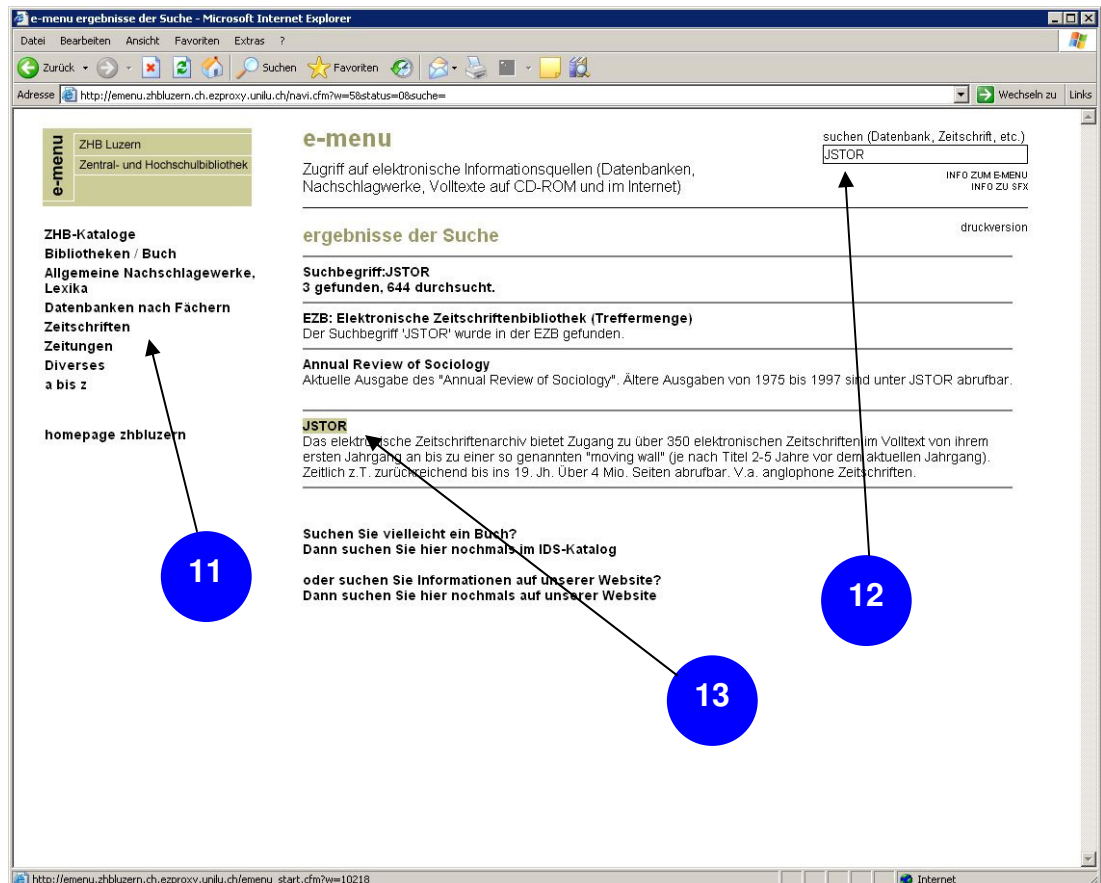


9. Klicken Sie auf den Link *ZHB e-menu*.



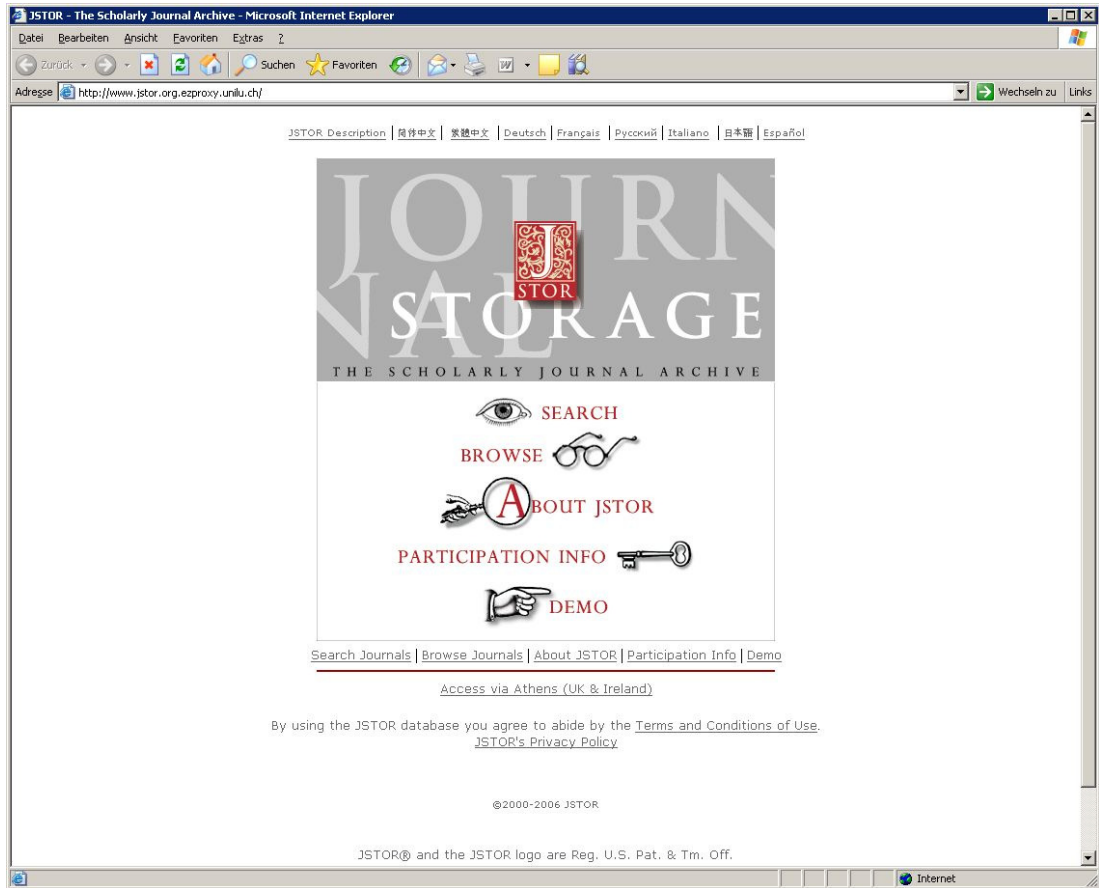
10. Bestätigen Sie den Sicherheitshinweis mit Ja.

Nachdem Sie den Sicherheitshinweis in Punkt 2.6 mit *Ja* bestätigt haben, wird ein neues Fenster mit dem ZHB e-menu geöffnet.



11. Über das Navigationsmenü auf der linken Seite können Sie das gewünschte Angebot auswählen.
12. Mit der Suchfunktion können Sie gezielt nach einzelnen Angeboten (z.B. JSTOR) suchen.
13. Klicken Sie dann auf den gewünschten Link (z.B. JSTOR)

Hier sehen Sie die Menüseite von JSTOR.



2.7 Abmelden

Um sich vom System abzumelden, klicken Sie im Bereich der Quicklinks (siehe Abbildung bei Punkt 2.5) auf den Link *Logout AAI EZproxy*. Um sich auch von AAI abzumelden, schliessen Sie den Webbrowser.

3 Nutzungsregeln

Dieses Angebot darf nur im Rahmen von Lehre und Forschung der UNILU, PHZ und ZHB verwendet werden. Benutzername und Kennwort Ihres SWITCHaai- bzw. Netzwerk-Accounts dürfen unberechtigten Personen nicht zugänglich gemacht werden!

4 Support

Bei Problemen mit EZproxy wenden Sie sich bitte per E-Mail an: helpdesk@unilu.ch

5 Version

Version: 1.5
Gültig ab: 27. November 2006